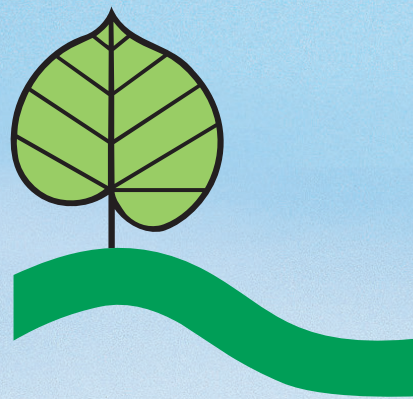


33. JAHRESBERICHT

Alterswohnheim
Bodenmatt
6162 Entlebuch



2023

INHALTSVERZEICHNIS

ORGANE

Organe des Gemeindeverbandes	3
------------------------------	---

JAHRESBERICHTE

Jahresbericht des Verbandspräsidenten	4
Jahresbericht des Vorsitzenden der Geschäftsleitung	5
Gesundheit und Verpflegung	8

FINANZEN

Kommentar / Erläuterung zur Bilanz und Erfolgsrechnung	9
Erfolgsrechnung	11
Bilanz	12
Gewinn- / Verlustverwendung	13
Investitionsplanung	14
Antrag und Verfügung der Verbandsleitung zum Jahresbericht und zur Jahresrechnung	15
Bericht der Kontrollstelle an die Verbandsleitung und die Delegierten des Gemeindeverbandes	16

STATISTISCHE ANGABEN

Kenngrossen	17
Statistische Angaben	18

BEWOHNER

Veranstaltungen	19
Fonds Spendenkonto	20
Bewohnerinnen und Bewohner	21

PERSONELLES

Personelles	22
-------------	----

JAHRESZIEL 2024

Jahresziel 2024	23
-----------------	----

ORGANE DES GEMEINDEVERBANDES

Stand 31.12.2023

Delegierte

Entlebuch	Renggli Hodel Petra, Wilgutstrasse 10B, Entlebuch Zemp Adrian, Gmeinwärch 3, Ebnet
Doppleschwand	Dahinden Stefan, Hinderchile 18, Doppleschwand Felder Hans, Grund 1, Doppleschwand
Romoos	Koch Bruno, Seebli, Bramboden Birrer Gerhard, Dorf 25, Romoos
Werthenstein	Arnold-Bieri Eveline, Moosrain 12, Schachen Pörtig Willy, Büelm 2, Schachen

Verbandsleitung

Präsident	Herzog Joe, Bachwilmatte 22, Entlebuch
Vizepräsident	Duss Pascal, Emmenmätteli 1, Entlebuch
Mitglieder	Eigenmann Sascha, Mätteliguëtstrasse 10, Schachen Haas-Bucher Pia, Hinderchile 6, Doppleschwand Moser-Furrer Claudia, Dorf 16, Romoos
Protokollführerin	Haas-Bucher Pia, Hinderchile 6, Doppleschwand
Beratendes Mitglied	Mischa Jordi, Vorsitzender der Geschäftsleitung

Kontrollstelle

Präsident	Stadelmann Markus, Schwändi 32, Rengg/Entlebuch
Mitglieder	Achermann-Hafner Heidi, Farb 8, Entlebuch Notter Dominik, Hinderchile 20, 6112 Doppleschwand

JAHRESBERICHT DES VERBANDSPRÄSIDENTEN



Im Geschäftsjahr 2023 traf sich die Verbandsleitung zu fünf Sitzungen, an welchen die ordentlichen Geschäfte behandelt wurden. Zur ersten Sitzung im neuen Jahr waren wiederum die Mitglieder der Geschäftsleitung eingeladen, um die Verbandsleitung über den Alltag und die Herausforderungen in ihren Ressorts zu informieren. Dieser Austausch ist der Verbandsleitung sehr wichtig, gibt er doch einen vertieften Einblick in das Wirken und Werken, welches so oft auch im Hintergrund geschieht, aber für einen erfolgreichen Betrieb einer Institution wichtig ist. Dass wir mit unserem Alterswohnheim Bodenmatt, Entlebuch solide unterwegs sind, davon zeugen die hohe Zufriedenheit unserer Bewohnerinnen und Bewohner, der Angehörigen und der Mitarbeitenden und die erfreuliche Erfolgsrechnung 2023, welche an Stelle des budgetierten Gewinnes von CHF 25'000 einen Gewinn von CHF 147'079 ausweist.

Wechsel Vorsitzender der Geschäftsleitung

Nach über 25 Jahren erfolgreichem Wirken ging unser allseits geschätzter Vorsitzender der Geschäftsleitung, Pius Setz, Ende Januar in Pension. Für sein langjähriges, umsichtiges und beständiges Engagement zum Wohle unserer regionalen Institution, der Bewohnenden und der Mitarbeitenden danken wir Pius Setz herzlich. Als Nachfolger trat anfangs Januar Mischa Jordi in unseren Betrieb ein. Mischa Jordi wurde von Pius Setz anhand eines umfangreichen Einarbeitungsplans für den Monat Januar und die Folgemonate in die vielfältigen Aufgaben eingeführt. Durch dieses Setting und durch die Unterstützung der Geschäftsleitung und aller Mitarbeitenden konnte sich Mischa Jordi schnell und gut in sein neues Aufgabengebiet einarbeiten. Die Verbandsleitung freut sich über die sehr gut funktionierende Zusammenarbeit in der neuen Besetzung.

Organisationskonzept

Im Nachgang zum Wechsel in der Geschäftsleitung überprüften wir das Organisationskonzept. Wir stellten fest, dass im Moment keine Anpassungen nötig sind.

Gebäudeanalyse

Im Jahre 2023 liess die Verbandsleitung den baulichen Zustand unseres Alterswohnheims analysieren. Wir wollten wissen, welche Wartungs- und Investitionskosten in den nächsten 10 bis 15 Jahren anfallen werden. Aus der von der Brun Dubach Partner AG erarbeiteten Dokumentation ist ersichtlich, dass in den nächsten fünf Jahren keine grösseren Investitionen erforderlich sind. Das Haus wurde stets gut gewartet und in Stand gehalten. Auf die Weiterentwicklung unseres Heims wird auch der kantonale Bericht zur Versorgungsplanung 2025 bis 2045, welcher momentan erarbeitet wird, Einfluss haben.

Wechsel in der Verbandsleitung

Auf Ende Jahr trat Pascal Duss als Mitglied der Verbandsleitung und deren Vizepräsident zurück. In seiner langjährigen Tätigkeit war er stets dem Wohle der Bewohnerinnen und Bewohner und der Verlässlichkeit als Arbeitgeber verpflichtet. An seiner Stelle wählten die Delegierten Adrian Zemp, Gemeinderat mit dem Ressort Soziales und Gesundheit der Gemeinde Entlebuch als Mitglied unserer Verbandsleitung.

Dank

Die ausserordentlich hohe Zufriedenheit, welche aus den Befragungen hervorging, die 2023 ein weiteres Mal durch das Beratungsunternehmen Derwort Consulting AG durchgeführt wurde, hat gezeigt: Unsere Mitarbeitenden von A (Abwaschküche) bis Z (Zentrumsleiter) machen nicht einfach nur ihre Arbeit, sie machen ihr Arbeit mit viel persönlichem Engagement, mit Fachkompetenz und Empathie. Dafür danke ich euch allen im Namen der Verbandsleitung von Herzen. Dass wir anlässlich der Mitarbeiterbefragung den höchsten Zufriedenheitswert aller teilnehmenden Institutionen erreicht haben, macht mich zusätzlich dankbar und stolz.

Joe Herzog
Verbandspräsident

JAHRESBERICHT DES VORSITZENDEN DER GESCHÄFTSLEITUNG



Liebe Leserinnen und Leser

Mein erstes Jahr als Vorsitzender der Geschäftsleitung liegt bereits hinter mir. Das Jahr 2023 war für mich ein sehr kurzweiliges, spannendes und lehrreiches Berufsjahr. Ich durfte alle wesentlichen Zyklen und Aufgaben, welche meine Rolle mit sich bringt, ein erstes Mal durchleben. Dabei wurde ich von den Mitarbeitenden, der Geschäftsleitung und der Verbandsleitung sehr gut unterstützt und begleitet.

Auch in diesem Jahr ist mir nebst den reinen Fakten, Zahlen und Kennziffern, welche im Jahresbericht eine Hauptrolle spielen, ein Rückblick aus Sicht der Bewohnenden und der Mitarbeitenden wichtig. Erst im Rückblick, wenn man das Vergangene Revue passieren lässt, realisiert man oft, was man im vergangenen Jahr geleistet und erlebt hat. Die tägliche Arbeit bereitet mir weiterhin viel Freude und der gute und offene Austausch mit Mitarbeitenden, Bewohnenden und Angehörigen ist geprägt von gegenseitiger Wertschätzung und Unterstützung. Dies ist heutzutage keine Selbstverständlichkeit. Es ist mir deshalb ein grosses Anliegen all das Bewährte und Gute in unserer «Bodenmatt» weiterhin zu pflegen und zu erhalten.

Bewohnerinnen und Bewohner

Im Jahr 2023 durften wir alle geplanten Anlässe ohne Einschränkungen durchführen. Sicherlich ein besonderes Highlight war das öffentliche, zweitägige Frühlingstfest Anfang Mai. Die verschiedenen musikalischen Darbietungen sowie die Tombola fanden bei unseren Gästen von jung bis alt, sehr guten Anklang. Persönlich blieben mir die wunderbaren Jodler-Beträge in Erinnerung, welche in mir Heimatgefühle und Verbundenheit zur Region auslösten, wie es sonst keine andere Musik schafft. Ebenfalls für mich ein Highlight waren die gemütlichen Raclette-Abende mit Unterhaltung sowie die vielen kleineren, regelmässigen internen Aktivitäten; vom Grittibänzle bis zum Ostereierfärben, vom Lotto bis hin zum Kilbi- oder Samichlaus-Abend. Es ist richtig und wichtig

für unsere Bewohnenden ein interessantes und abwechslungsreiches Unterhaltungsprogramm zu gestalten, welches Lebensfreude und Geselligkeit vermittelt.

Ebenfalls immer sehr herzlich und wertvoll sind für mich die Momente beim Überbringen von Glückwünschen zum Geburtstag unserer Bewohnenden zusammen mit dem Pflegepersonal.

Schliesslich endeten die vielen Unterhaltungsaktivitäten im Jahr 2023 mit einer besinnlichen und festlichen Weihnachtsfeier für Bewohnende und Angehörige am 23.12.2023.

Mitarbeitende

Als Jahresziel wurde das Thema «Change – Veränderung als Chance» während dem ganzen Jahr immer wieder in verschiedenen Sequenzen in den Teams thematisiert. Initiiert wurde das Jahresziel durch eine halbtägige Schulung aller Mitarbeitenden im März. Wir haben eindrücklich erkannt, wie viele Veränderungen uns insbesondere im beruflichen Alltag begegnen und wie facettenreich und manchmal subtil Veränderungen in einem Alterswohnheim sind. Veränderungen gehören zu unserem täglichen Brot, sei es von der Dienstplanung aufgrund von Krankheitsausfällen bis hin zum volatilen Gesundheitszustand unserer Bewohnenden. Veränderungen passieren, ob wir wollen oder nicht. Vielleicht gerade, weil wir in unserem Berufsalltag mit vielen, nicht planbaren Veränderungen konfrontiert werden, sind wir im positiven Umgang mit Veränderungen auf einem sehr guten Weg und gut geübt.

Im Rahmen der betrieblichen Gesundheitsförderung haben wir im August eine wunderbare und kurzweilige Rundwanderung «Gfellen – Brüdem Alp» mit anschliessendem Älplermagronen-Plausch bei Ruedi Bieri durchgeführt. Der Abend war bei warmen Sommerwetter und ausgelassener Stimmung ein voller Erfolg und bleibt mir in bester Erinnerung.



Gefellen – Brüderalp Rundwanderung

Generell darf ich sagen, dass die verschiedensten Personalanlässe, welche im Jahr 2023 stattfanden, immer sehr fröhlich und herzlich waren. Die Verbundenheit untereinander und die Verbundenheit zu unserer «Bodematt» ist für mich jeweils deutlich spürbar. Unsere Mitarbeitenden sind eine eingespielte Truppe die zusammenhält. Eine Truppe, welche zusammen hart und professionell arbeitet, aber auch eine Truppe, welche zusammen ausgelassene Feste feiern kann. Diese gute Balance und der gute Zusammenhalt macht mich sehr stolz auf unsere Mitarbeitenden.

Im Jahr 2023 durften diverse Mitarbeitende ihre Ausbildungen erfolgreich abschliessen. Es gab 3 Lehrabschlüsse EFZ (2 x Fachfrau Gesundheit EFZ, 1 Fachmann Betriebsunterhalt EFZ). Es gab zudem je einen erfolgreichen Abschluss als Pflegefachfrau HF, Teamleitung in sozialen Institutionen, SRK-Pflegehelferkurs, Berufsbildner-Kurs sowie einen Abschluss im Bereich lösungsorientiertes Coaching.

Organisation / Zufriedenheitsbefragung

Im September 2023 haben wir eine externe Zufriedenheitsbefragung durch das Beratungsunternehmen Derwort Consulting AG durchgeführt. Mitarbeitende, Bewohnende und Angehörige wurden mittels Fragebogen anonym zu verschiedensten Themen befragt.

Die Befragung wird regelmässig alle vier Jahre wiederholt. Sämtliche Rückmeldungen wurden durch die Geschäftsleitung reflektiert und besprochen. Es wurden dabei rund 28 Themen selektiert, welche im Geschäftsjahr 2024 besprochen und wo möglich umgesetzt werden. «Was bereits gut ist, kann immer noch besser werden». Ganz nach diesem Motto wollen wir unsere sehr guten Ergebnisse weiter optimieren und stabilisieren. Insbesondere bei den Mitarbeitenden haben wir im Vergleich zu allen anderen befragten Institutionen, den höchsten Zufriedenheitswert aller Teilnehmer erreicht und dabei ein 5-Sterne-Zertifikat erhalten. Dies ist ein



Tombola - Frühlingsfest

hervorragendes Ergebnis, welches uns sehr stolz macht, denn nur zufriedene Mitarbeitende ermöglichen langfristigen Erfolg für ein Unternehmen, egal in welcher Branche und Grösse.

Im November und Dezember 2023 wurde unsere Schliessanlage erneuert und von physischen Schlüsseln auf ein neues, bewährtes Badge-System umgestellt. Die Umstellung hat sehr gut geklappt. Alle Mitarbeitenden und Bewohnenden hatten jederzeit zu den nötigen Räumlichkeiten Zutritt. Durch die Einführung des neuen Systems konnte die Sicherheit und die Flexibilität für die Gewährung von «Zutritt» oder «nicht Zutritt» erhöht und flexibilisiert werden. Alle Öffnungen werden im System geloggt und archiviert. Geht ein Badge verloren, kann dieser im System deaktiviert und gesperrt werden.

Spenden

Ein grosses Dankeschön möchten wir der **Hatt-Bucher-Stiftung** aussprechen für die grosszügige Spende von CHF 6'000. Dank dieser Unterstützung ist es uns möglich unterhaltsame Anlässe mit viel Abwechslung und Anregung für unsere Bewohnenden zusammenzustellen.

Ebenfalls bedanken wir uns herzlich bei allen weiteren Spenderinnen und Spendern. Mit Hilfe der diversen Spenden, welche wir durch das ganze Jahr erhalten, ist es uns möglich, unseren Bewohnerinnen und Bewohnern zu bestimmten Gelegenheiten verschiedene Freuden zu bereiten. Auch für die verschiedenen Spenden in unsere Personalkasse möchten wir uns von Herzen bei allen bedanken. Diese werden sinnvoll für das gesamte Personal eingesetzt, sei es am Personalausflug oder sonstigen gemeinsamen Aktivitäten.



Bewohner-Weihnachtsfeier

Herzlicher Dank

Ein grosser Dank geht an alle Mitglieder der Geschäftsleitung für die kollegiale und professionelle Zusammenarbeit sowie für die Übernahme der grossen Verantwortung in ihren Bereichen für das Regionale Alterswohnheim Entlebuch. Ich durfte im vergangenen Jahr jederzeit auf ihre Unterstützung zählen und meine Fragen wurden kompetent und ausführlich beantwortet. Unsere monatlichen Sitzungen und die regelmässigen bilateralen Gespräche waren jederzeit konstruktiv und von «Mitdenken» geprägt.

Ebenso möchte ich mich bei der ganzen Verbandsleitung bedanken. Die jahrelange Erfahrung der Mitglieder der Verbandsleitung, insbesondere vom Präsidenten Joe Herzog, sind für mich sehr wertvoll und gewinnbringend. Die Verbandsleitung hatte für meine Anliegen jederzeit ein offenes Ohr. Die sehr gute und sehr offene Zusammenarbeit macht Freude und ich konnte viel von euch lernen.

Ein ebenso grosser Dank gebührt allen Mitarbeitenden, welche sich täglich für unsere Bewohnenden einsetzen und ihr Bestes geben. Die Herzlichkeit zu unseren Bewohnenden und Angehörigen sowie der grosse Zusammenhalt und die gegenseitige Unterstützung bei der Erfüllung unserer Aufgaben beeindruckt mich sehr. Ich bin froh und stolz, nun seit etwas mehr als einem Jahr ebenfalls ein «Bodenmättler» zu sein.

Ich bedanke mich auch sehr herzlich bei allen Bewohnerinnen und Bewohnern sowie bei ihren Angehörigen für das uns entgegengebracht Vertrauen. Ich durfte viele schöne Momente und interessante Gespräche zusammen mit ihnen erleben. Bitte zögern sie auch zukünftig nicht, mich bei Fragen oder Anliegen direkt zu kontaktieren. Ich bin gerne für sie da und beantworte ihre Fragen.



Personalfest

Generell darf ich festhalten, dass die vielen sozialen Kontakte, mit Mitarbeitenden, Bewohnenden, Angehörigen, Lieferanten, freiwilligen Helfern, usw., mich sehr bereichern.

Es ist mir weiterhin ein sehr grosses Anliegen, die Interessen aller Anspruchsgruppen zu kennen und wo möglich zu vertreten. Die rund 28 Themen aus unseren Zufriedenheitsbefragungen, welche wir im Geschäftsjahr 2024 prüfen und wo möglich umsetzen wollen, sind dabei sehr hilfreich und wertvoll. So entwickeln wir uns kontinuierlich gemeinsam weiter, denn Stillstand bedeutet bekanntlich Rückschritt.

Ich wünsche Ihnen bei der Lektüre dieses Jahresberichts viele Erkenntnisse und gute Einblicke in das vergangene Geschäftsjahr 2023 des Regionalen Alterswohnheims Entlebuch.

Mischa Jordi
Vorsitzender der Geschäftsleitung

Gesundheit und Verpflegung

«Der Weg zur Gesundheit führt durch die Küche, nicht durch die Apotheke»

Sebastien Kneipp hatte mit dieser Aussage erkannt, dass eine gute Gesundheit eng mit kulinarischem Genuss und daraus folgender Zufriedenheit zusammenhängt. So ist also das gute Zusammenspiel von Gehirn und Verdauung elementar wichtig für unser Wohlbefinden.

Diese Erkenntnis soll insbesondere in unserer Küche ein Leitgedanke für unser Handeln im täglichen Berufsalltag sein. So wollen wir all die wunderbaren Produkte, welche auf Bauernhöfen, in Metzgereien, Backstuben, Getreidemühlen und vielen anderen Lebensmittelbetrieben entstehen, mit dem gebührenden Respekt behandeln und verarbeiten.



Das Anwenden von schonenden Zubereitungsmethoden hilft mit, die wertvollen Inhaltsstoffe zu erhalten. Die Kreativität des Küchenteams beim Abschmecken und Anrichten der Speisen macht aus jedem noch so einfachen Gericht einen echten Gaumenschmaus.

Unser Ziel und Anspruch muss es sein, mit jeder Suppe, jedem Salat, jedem Hauptgang und jedem Dessert unseren Bewohnern und deren Gästen ein Lächeln ins Gesicht zu zaubern.



Das tägliche Erfüllen individueller kulinarischer Wünsche ist ebenso wichtig. Denn nicht nur unsere Bewohnenden, sondern auch wir alle entscheiden täglich, ob uns heute eine einfache Cervelat, ein rosa gebratenes Filet oder ein reichhaltiger Salatteller glücklich und zufrieden macht.



In diesem Sinne: «Geniessen Sie ihre Mahlzeiten und bleiben Sie gesund, **EN GUETE!**»

Manfred Strasser
Leiter Verpflegung



KOMMENTAR/ERLÄUTERUNG ZUR BILANZ/ERFOLGSRECHNUNG

ERFOLGSRECHNUNG

Die Erfolgsrechnung 2023 schliesst bei einem budgetierten Gewinn von CHF 25'000 mit einem Gewinn von CHF 147'079 ab.

Betriebsertrag

Aufgrund der sehr hohen Bettenauslastung von 99.6% (Budget 98%) konnte trotz etwas tieferem BESA-Mix von 5.4 im Jahresdurchschnitt (Budget 5.6) bei den Tax-einnahmen ein leichter Überschuss von CHF 97'271 erwirtschaftet werden.

In den medizinischen Nebenleistungen entspricht der Ertrag den Einnahmen für MiGeL-Artikel.

Der Erlös im Bereich der Cafeteria / Restaurant konnte gegenüber dem Vorjahr nochmals gesteigert werden und hat fast wieder das Niveau wie vor Corona erreicht. Ebenfalls zugenommen haben die Erträge im Bereich des Mahlzeitendienstes in der Zusammenarbeit mit der Spitex Region Entlebuch sowie die Erträge im regelmässigen Mittagstisch. Rückläufig waren die Einnahmen seitens Leistungen an Personal und Dritte.

Materialaufwand

Die Preise im Bereich des medizinischen Bedarfs haben sich weiter erhöht, deshalb konnte das Budget um rund CHF 26'289 unterschritten werden. Durch den höheren Umsatz im Bereich der Cafeteria / Restaurant resultierte auch ein etwas höherer Aufwand beim Einkauf von Lebensmitteln und Getränken (CHF 22'037).

Im Bereich der Wasch- und Reinigungsmittel gab es Preiserhöhungen sowie eine weitere leichte Zunahme der Wäschekilos, welche sich negativ auswirkten. Zusätzlich wurden die Vorräte neu beurteilt und im Jahresabschluss anhand der Empfehlungen von Artiset/REDI-Treuhand umgesetzt. Dadurch nahmen die Vorräte gegenüber dem Vorjahr um insgesamt CHF 51'530 ab. Der Aufwand für Haushaltartikel ist insgesamt um CHF 40'429 höher ausgefallen.

Personalaufwand

Die Lohnkosten sind um CHF 45'078 tiefer als budgetiert ausgefallen (0.83%). Dies zieht ebenfalls tiefere Sozialleistungen mit sich (CHF 8'790). Das Stellenbudget betrug 72.5, beansprucht wurden 71.85 Stellen (Stichtag per 31.12.2023).

Betriebsaufwand

Im Unterhalt und Reparatur der mobilen und immobilien Sachanlagen wurde das Budget um 11.41% unterschritten. Dies resultiert hauptsächlich aus den nicht ausgeschöpften Budgets im Bereich Unterhalt und Reparatur der Immobilien und Unterhalt der Mobilien und Einrichtungen.

Im Bereich Energie und Wasser wurde das Budget um 7.01% überzogen. Grund sind Kosten der Fernheizung sowie höhere Wasser/Abwasser-Kosten. Für Energie und Wasser wurden insgesamt CHF 11'851 mehr als budgetiert aufgewendet.

Für die Gebäude-Analyse musste im Jahr 2023 rund CHF 14'000 für Beratungen aufgewendet werden (Budget 5'000). Zusätzlich entstand aufgrund des Wechsels im Bereich Finanzen und Personal Aufwand für administrative Fremdleistungen in der Höhe von CHF 11'131, welcher nicht budgetiert war. Insgesamt entstand im Bereich Büro und Verwaltungsaufwand eine begründete Budget-Abweichung von -23.23% in der Höhe von CHF 31'354.

Aufwand für Anlagenutzung

Die Abschreibungen fliessen aus der aktualisierten Anlagebuchhaltung.

Finanzergebnis / Betriebsfremdes Ergebnis

Aufgrund der steigenden Zinsen wurde der budgetierte Zinsaufwand um CHF 4'425 überschritten (Total CHF 22'425).

Beim betriebsfremden Ertrag konnte insgesamt ein Überschuss von CHF 20'291 erwirtschaftet werden. Dieser setzt sich zusammen aus den Einnahmen des Mietzinses der Ludothek von CHF 1'200, einer Prämienrückvergütung der Mobiliar-Krankentaggeldversicherung für den Vertrag 2020 – 2022 in der Höhe von CHF 46'961 sowie der Erhöhung der Rückstellungen im Bereich der MiGeL-Rückzahlungen auf 100% des Risikos (bisher CHF 55'346, neu CHF 83'216).

BILANZ

Anlagevermögen

Das Anlagevermögen setzt sich aus dem Vorjahresvermögen, den laufenden Investitionen, abzüglich den Abschreibungen gemäss Anlagebuchhaltung zusammen.

Ins Anlagevermögen wurde im Jahr 2023 CHF 231'762 investiert und CHF 564'757 abgeschrieben. Dies ergibt ein Anlagevermögen per Ende Jahr 2023 von CHF 5'316'905.

Eigenkapital

Nach Verbuchung des Jahresgewinns resultiert eine Gesamtzunahme des Eigenkapitals von CHF 166'025.

INVESTITIONEN / SONDERKREDITE

Die laufenden Ausgaben für Investitionen sind in einer separaten Aufstellung ersichtlich. Gewisse Ausgaben wurden im Anlagevermögen aktiviert.

Für die gesamten Investitionen wurde bei einem Budget von CHF 218'000 der Betrag von CHF 236'332 aufgewendet. Der Ersatz der Serverteile in der gemeinsamen IT-Infrastruktur mit der Gemeinde/Schule und die Optimierung betreffend Datensicherheit (MS LAPS) wurden nicht im Anlagenvermögen aktiviert.

Zusätzlich wurden zwei Investitionen aus dem Jahr 2022 abgeschlossen, welche nicht im Budget 2023 berücksichtigt waren. Diese Investitionen konnten aufgrund von Lieferverzögerungen erst im Jahr 2023 erledigt werden. Es handelt sich dabei um den Ersatz und die Montage der Hebeschiebetüre in der Cafeteria sowie um den Ersatz der Steuerung für die Wärmepumpe.

Die Elektro-Wäschemange musste im Jahr 2023 ersetzt werden. Es mussten CHF 20'708 investiert werden. Die Kosten waren im Budget 2023 nicht vorgesehen.

Insgesamt wurden im Jahr 2023 Anlagen-Zugänge in der Höhe von CHF 231'762 in der Anlagenbuchhaltung aktiviert.

ERFOLGSRECHNUNG

	Rechnung 2023		Budget 2023		Rechnung 2022	
	CHF	%	CHF	%	CHF	%
Betriebsertrag / Umsatz	8'347'828	100.0	8'232'000	100.0	7'841'044	100.0
Aufenthaltstaxen	4'333'327		4'273'000		4'138'600	
Pflegetaxen	3'636'944		3'600'000		3'330'786	
Medizinische Leistungen / Nebenleistungen	35'512		38'000		48'089	
Übrige Leistungen	53'128		58'000		56'852	
Erlös Cafeteria / Restaurant	186'850		167'000		172'600	
Leistungen an Personal und Dritte	34'932		49'000		45'965	
Mahlzeitendienst / Mittagstisch	79'059		58'000		59'255	
Ertragsminderungen	-11'923		-11'000		-11'103	
Materialaufwand	-655'177	-7.8	-619'000	-7.5	-606'288	-7.7
Medizinischer Bedarf	-68'711		-95'000		-84'701	
Lebensmittel und Getränke	-418'037		-396'000		-382'893	
Haushalt	-168'429		-128'000		-138'694	
Bruttogewinn I	7'692'650	92.2	7'613'000	92.5	7'234'756	92.3
Personalaufwand	-6'342'559	-76.0	-6'386'000	-77.6	-6'113'912	-78.0
Lohnaufwand	-5'364'922		-5'410'000		-5'156'105	
Sozialleistungen	-840'210		-849'000		-817'949	
Honorare für Leistungen Dritter	-1'514		-3'000		-7'204	
Übriger Personalaufwand	-135'913		-124'000		-132'654	
Bruttogewinn II	1'350'091	16.2	1'227'000	14.9	1'120'845	14.3
Betriebsaufwand	-636'129	-7.6	-616'000	-7.5	-600'679	-7.7
URE, Leasing immobile und mobile SA	-194'900		-220'000		-228'844	
Energie und Wasser	-180'851		-169'000		-160'902	
Büro und Verwaltung	-192'103		-159'000		-148'962	
Übriger bewohnerbezogener Aufwand	-18'169		-18'000		-13'360	
Übriger Sachaufwand	-50'106		-50'000		-48'612	
Betriebsergebnis vor Zinsen, Abschreibungen (EBITDA)	713'962	8.6	611'000	7.4	520'166	6.6
Aufwand für Anlagenutzung	-564'757	-6.8	-569'000	-6.9	-690'452	-8.8
Abschreibungen	-564'757		-569'000		-690'452	
Betriebsergebnis vor Zinsen (EBIT)	149'205	1.8	42'000	0.5	-170'287	-2.2
Finanzergebnis	-22'416	-0.3	-18'000	-0.2	-18'709	-0.2
Finanzertrag	9		-		6	
Finanzaufwand	-22'425		-18'000		-18'716	
Betriebsfremdes Ergebnis	20'291	0.2	1'000	0.0	6'000	0.1
Betriebsfremder Ertrag *	20'291		1'000		6'000	
Betriebsfremder Aufwand	-		-		-	
Unternehmenserfolg (Jahresgewinn / Jahresverlust)	147'079	1.8	25'000	0.3	-182'996	-2.3

* Mietertrag / periodenfremder Ertrag

BILANZ

	31.12.2023		31.12.2022	
	CHF	%	CHF	%
Aktiven				
Flüssige Mittel	200'322	3.2	250'846	3.8
Kasse	6'872		6'808	
Bankguthaben	193'450		244'038	
Forderungen aus Lieferungen und Leistungen	726'746	11.6	637'173	9.6
Forderungen	770'746		678'886	
Wertberichtigungen auf Forderungen	-44'000		-41'713	
Übrige kurzfristige Forderungen	-	-	-	-
Vorräte	28'987	0.5	80'517	1.2
Aktive Rechnungsabgrenzung	51	0.0	4'629	0.1
Umlaufvermögen	956'105	15.2	973'165	14.7
Mobile Sachanlagen	537'842	8.6	604'892	9.1
Mobile Sachanlagen	456'712		493'956	
EDV (Soft- und Hardware)	81'129		110'935	
Fahrzeuge	1		1	
Immobilien Sachanlagen	4'779'062	76.2	5'045'008	76.2
Grundstück	685'000		685'000	
Immobilien Sachanlagen	3'109'147		3'277'042	
Immobilien Betriebseinrichtungen	984'915		1'082'965	
Anlagevermögen	5'316'905	84.8	5'649'899	85.3
Total Aktiven	6'273'010	100.0	6'623'065	100.0
Passiven				
Verbindlichkeiten aus Lieferungen und Leistungen	161'238	2.6	308'707	4.7
Übrige kurzfristige Verbindlichkeiten	427'561	6.8	340'600	5.1
Übrige Verbindlichkeiten	427'561		340'600	
Passive Rechnungsabgrenzung	127'835	2.0	134'276	2.0
Langfristige Verbindlichkeiten	3'374'216	53.8	3'823'346	57.7
Hypotheken / Darlehen	3'374'216		3'823'346	
Fremdkapital	4'090'850	65.2	4'606'929	69.5
Eigenkapital	2'182'160	34.8	2'016'135	30.5
Bewohnerfonds	60'324		44'509	
Renovation, Investition Heimkapelle	8'365		5'235	
Rücklagen	1'639'383		1'639'383	
Schwankungsreserven Steuern	327'009		409'770	
Gewinnvortrag	-		100'234	
Jahresgewinn / -verlust	147'079		-182'996	
Eigenkapital	2'182'160	34.8	2'016'135	30.5
Total Passiven	6'273'010	100.0	6'623'065	100.0

GEWINN- / VERLUSTVERWENDUNG

Rechnung	2023		2022	
	Schwankungs- reserven	Ergebnis-/ Gewinnvortrag	Schwankungs- reserven	Ergebnis-/ Gewinnvortrag
	CHF	CHF	CHF	CHF
Bestand per 31.12.	327'009	-	409'770	100'234
Zuweisung / Verwendung Jahresgewinn / -verlust	147'079		-82'762	-100'234
Bestand neu	474'088	-	327'009	-

INVESTITIONSPLANUNG

	Rechnung 2023	Budget 2023	Abw. Budget	
Budgetierte Investitionen Sachanlagen	CHF	CHF	CHF	%
Techn. Dienst, Hauswartung, Sicherheitsverantw.				
--	-	-	-	-
EDV, Kommunikation, Administration				
Ersatz Serverteile (Server Schulhaus)***	2'145	4'000	-1'856	-46
EDV-Software: MS LAPS (Optimierung Datensicherheit)***	2'425	9'000	-6'575	-73
Lizenzen Pflegemanager Lobos (mehr Geräte)	8'067	9'000	-933	-10
Monitore**	586	-	-	-
Pflege und Betreuung, Hygiene				
--	-	-	-	-
Hauswirtschaft, Gastronomie				
Ersatz Elektro-Wäschemange**	20'708	-	20'708	-
Verpflegung – Küche				
Kombisteamer	15'079	19'000	-3'921	-21
Geschirrspüler**	990	-	-	-
Immobilie Sachanlagen				
Ersatz Hebeschiebetüre Cafeteria (Montage)*	8'006	-	8'006	-
Ersatz Steuerung Wärmepumpe*	8'596	-	8'596	-
Storen Gruppenleiterbüros / Korridore	7'903	9'000	-1'097	-12
Ersatz Schliessanlage	161'827	158'000	3'827	2
Kleininvestitionen	-	10'000	-10'000	-100
Total	236'332	218'000	18'332	8
Total Anlage-Zugänge	231'762			

*Restinvestition aufgrund Lieferverzögerungen (Budget 2022)

**nicht budgetierte Investition

*** nicht aktiviert im Anlagevermögen

ANTRAG UND VERFÜGUNG DER VERBANDSLEITUNG ZUM JAHRESBERICHT UND ZUR JAHRESRECHNUNG

Antrag und Verfügung der Verbandsleitung des Gemeindeverbandes Regionales Alterswohnheim Entlebuch zum Jahresbericht und zur Jahresrechnung 2023.

Die Verbandsleitung hat die per 31. Dezember 2023 abgeschlossene Jahresrechnung verabschiedet und stellt folgende Anträge:

1. Der Jahresbericht sei zu genehmigen.
2. Die Laufende Rechnung mit einem Gewinn von CHF 147'079.36 sowie die Bilanz seien zu genehmigen.
3. Die Verbandsleitung beantragt den Delegierten nach Rücksprache mit der Kontrollstelle, CHF 147'079.36 den Schwankungsreserven Taxen gutzuschreiben. Diese betragen neu CHF 474'087.99.
4. Der Kontrollbericht der Finanzaufsicht für das Gemeinwesen zur Rechnung des Vorjahres wird den Stimmberechtigten wie folgt eröffnet:

«Die kantonale Aufsichtsbehörde hat geprüft, ob die Rechnung 2022 mit dem übergeordneten Recht und den Buchführungsvorschriften vereinbar ist und ob der Gemeindeverband die Mindestanforderungen für eine gesunde Entwicklung des Finanzhaushalts erfüllt. Sie hat gemäss Bericht vom 26. Oktober 2023 keine Anhaltspunkte festgestellt, die aufsichtsrechtliche Massnahmen erfordern würden.»

Verfügung

Die Jahresrechnung und die Bilanz mit sämtlichen Belegen werden der Kontrollstelle zur Prüfung übergeben. Diese erstattet über das Prüfungsergebnis zuhanden der Verbandsleitung und der Stimmberechtigten Bericht und gibt diesen eine Empfehlung über die Genehmigung ab.

Entlebuch, 10. April 2024

NAMES DER VERBANDSLEITUNG

Präsident:


Joe Herzog

Mitglied:


Claudia Moser

BERICHT DER KONTROLLSTELLE AN DIE VERBANDSLEITUNG UND DIE DELEGIERTEN DES GEMEINDEVERBANDES

Als Kontrollstelle haben wir die Buchführung und die Jahresrechnung 2023 des Alterswohnheimes Entlebuch gemäss Statuten geprüft.

Für die Jahresrechnung ist die Verbandsleitung mit der Geschäftsleitung verantwortlich, während unsere Aufgabe darin besteht, diese zu prüfen.

Unsere Prüfung erfolgte nach dem gesetzlichen Auftrag sowie nach den Richtlinien der Finanzaufsicht Gemeinden des Kantons Luzern. Die Prüfung wurde so geplant und durchgeführt, dass wesentliche Fehlaussagen in der Jahresrechnung mit angemessener Sicherheit erkannt werden. Wir prüften die Posten und Angaben der Jahresrechnung mittels Analysen und Erhebungen auf der Basis von Stichproben. Ferner beurteilten wir die Anwendung der massgebenden Rechnungslegungs-Grundsätze, die wesentlichen Bewertungsentscheide sowie die Darstellung der Jahresrechnung als Ganzes. Wir sind der Auffassung, dass unsere Prüfung eine ausreichende Grundlage für unser Urteil bildet.

Gemäss unserer Prüfung bestätigen wir die Richtigkeit und Vollständigkeit der Buchführung und der Jahresrechnung.

Empfehlung an die Delegiertenversammlung

1. Die vorliegende Jahresrechnung sei zu genehmigen.
2. Die geplante Verbuchung des Gewinns sei zu beschliessen.

Entlebuch, 10. April 2024

DIE KONTROLLSTELLE

Der Präsident:


Markus Stadelmann

Die Mitglieder:

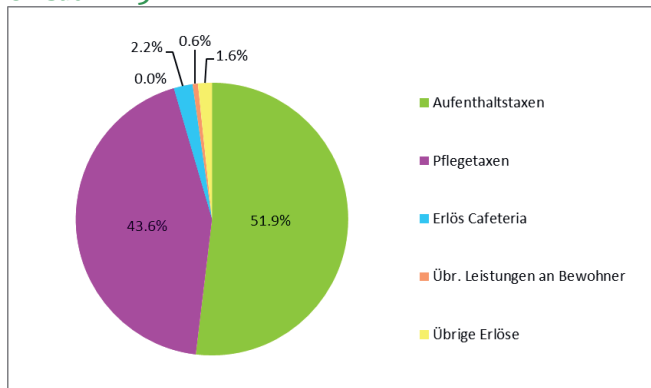

Heidi Achermann


Dominik Notter

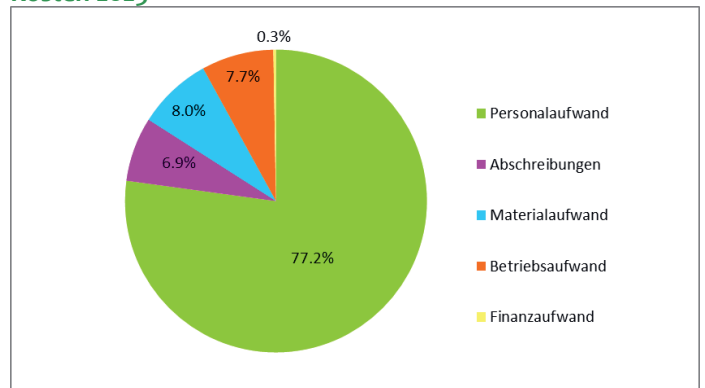
KENNGRÖSSEN

	Rechnung 2023	Budget 2023	Rechnung 2022
Betriebsertrag / Umsatz	CHF 8'347'828	CHF 8'232'000	CHF 7'841'044
Personalkosten	CHF 6'342'559	CHF 6'386'000	CHF 6'113'912
Personalkosten in % zum Umsatz (Personalquote)	76.0 %	77.6 %	78.0 %
Personalkosten pro Vollzeitstelle in CHF	CHF 88'275	CHF 88'083	CHF 84'098
Taxeinnahmen	CHF 7'970'271	CHF 7'873'000	CHF 7'469'386
Umsatz pro Pflegebett (78 Bewohner)	CHF 107'023	CHF 105'538	CHF 100'526
Bruttogewinn I (Umsatz abzüglich Warenaufwand)	92.2 %	92.5 %	92.3 %
Material- und Personalaufwand / Umsatz	83.8 %	85.1 %	85.7 %
Bruttogewinn II (Umsatz minus Waren- und Personalaufwand)	16.2 %	14.9 %	14.3 %
EBITDA (Betriebsergebnis vor Zinsen, Abschreibungen)	8.6 %	7.4 %	6.6 %
EBIT (Betriebsergebnis vor Zinsen)	1.8 %	0.5 %	-2.2 %
Bettenbelegung Aufenthalt in %	99.6 %	98.00 %	96.9 %
Entwicklung BESA-Minuten pro Jahr	2'771'128	2'800'000	2'706'210
Entwicklung BESA-Einstufungen / BESA-Mix (Durchschnitt der Einstufungen innerhalb 12 Pflegestufen)	5.4	5.6	5.4
Vollzeitstellen	71.85	72.50	72.70
Anteil Pflegefachpersonal zu den Pensen Pflege/Betr.	48.8 %	53.0 %	50.6 %
Gebäudeversicherungswert	CHF 22'072'103	CHF 19'549'360	CHF 19'549'360

Umsatz 2023

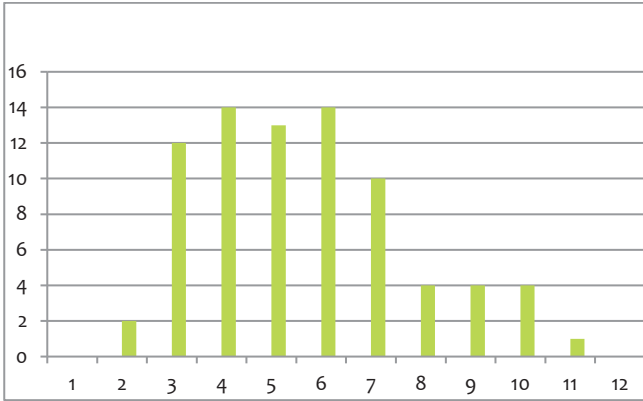


Kosten 2023

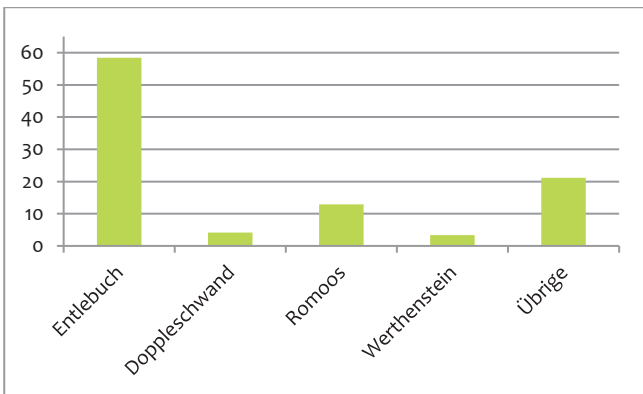


STATISTISCHE ANGABEN

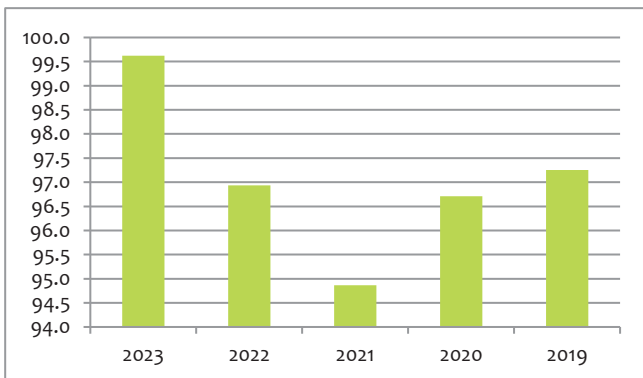
Anzahl Bewohner pro BESA-Stufe 0-12



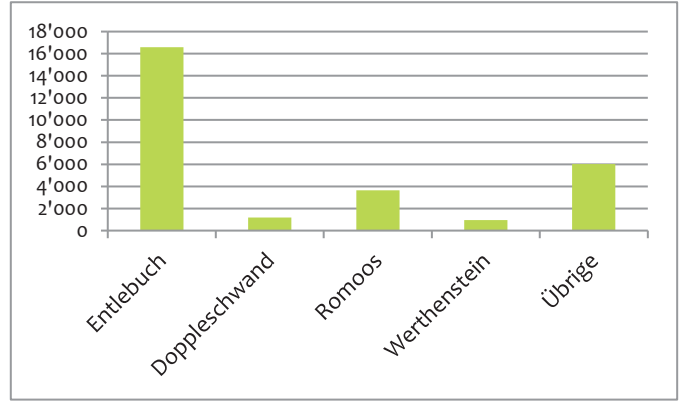
Belegung nach Gemeinden in %



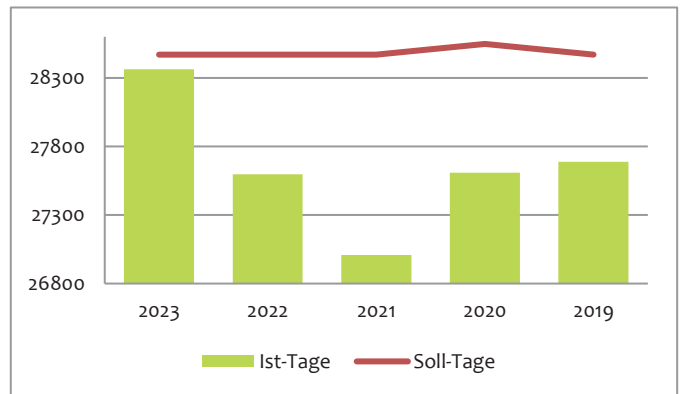
Bettenbelegung Aufenthalt in %



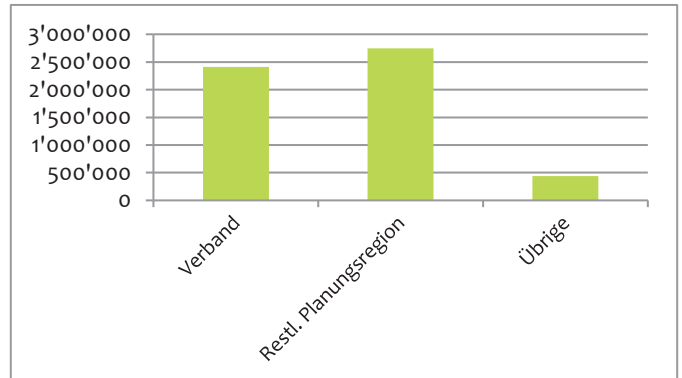
Belegung nach Gemeinden in Tagen



Verrechnete Pflegetage



Bruttolöhne nach Gemeinden



VERANSTALTUNGEN



Personalhöck



Personalausflug Hasliberg

Januar

- Pasta-Abend

Februar

- Raclette-Abend
- Schachnächtler-Zunft
- Schmudo-Ball

März

- Lotto intern
- Zirkus Valentinos Traumtheater

April

- Ostereier malen
- Bewohner-Info-Apéro
- Besuch Gemeinde Romoos

Mai

- Frauenbund Hasle
- Film-Nachmittag
- Frühlingsfest
- Clown „Tanz-Café“ mit DJ Frölein Huli
- Kindertrachtengruppe Entlebuch

Juni

- Prozession mit Kirchenchor Bramboden
- Jass- und Spielnachmittag
- Familienkonzert Musikschule Entlebuch

Juli

- Sommernachtsparty

August

- 1. August-Feier
- Chräpflibacken
- Kilbiabend

September

- Lotto öffentlich



Lehrabschluss-Essen



Abschieds-Apéro Pius Setz



Musikschule Entlebuch

Oktober

- Miss Bigoudi
- Raclette- und Unterhaltungs-Abend

November

- Trachtengruppe Romoos
- Kleiderbörse
- Angehörigen-Abend
- Bewohner-Info-Apéro
- Theater Senioren Bühne Entlebuch
- Besuch Senioren Romoos

Dezember

- Samichlausfeier
- Besuch Politische-/Kirchengemeinde Hasle
- Konzert Musikgesellschaft Entlebuch
- Adventsfeier
- Grittibänzle
- Besuch Frauengemeinschaft Romoos
- Konzert Musikschule Entlebuch
- Bewohner-Weihnachtsfeier mit Gottesdienst

BEWOHNER

FONDS SPENDENKONTO

Mit Ihren Spendengeldern werden für unsere Heimbewohner unter anderem abwechslungsreiche Ausflüge und Veranstaltungen finanziert. Gerne zählen wir weiterhin auf die Unterstützung der Bevölkerung und empfehlen Ihnen, das Spendenkonto bei Todesfällen oder anderen Gelegenheiten zu berücksichtigen. Die Spenden kommen vollumfänglich den Bewohnerinnen und Bewohnern des Alterswohnheims Entlebuch zugute.

Spendenkonto Heimbewohner

Entlebucher Bank AG | IBAN CH49 0667 0016 8240 6911 0
Luzerner Kantonalbank AG | IBAN CH70 0077 8012 0500 1790 0

Am Empfang und beim Eingang des Alterswohnheims liegen Beileidskarten und Einzahlungsscheine auf.

Herzlichen Dank im Namen aller Bewohnerinnen und Bewohner!

BEWOHNERINNEN UND BEWOHNER

Ein- / Austritte

24 Personen sind eingetreten
25 Personen sind ausgetreten

In Gedenken an unsere Verstorbenen

21 Personen sind im vergangenen Jahr im Alterswohnheim Entlebuch verstorben.

Hubeli-Eberli	Rolf	Entlebuch
Portmann-Gajic	Franz	Wolhusen
Lustenberger-Koch	Franz	Romoos
Schnider-Mendel	Wilhelm Christian	Hasle
Hofstetter-Emmenegger	Johann	Doppleschwand
Hofstetter-Bieri	Hermina	Entlebuch
Achermann-Vogel	Anton	Entlebuch
Epp	Agatha	Entlebuch
Pfoster	Emilie	Entlebuch
Steffen-Schmid	Josef	Werthenstein
Kaufmann-Schmid	Hilda	Hasle LU
Haas-Zurkirchen	Maria	Wolhusen Markt
Bättig-Hofstetter	Maria	Entlebuch
Rööslü	Isidor	Entlebuch
Burri	Rosa Katha- rina	Werthenstein
Wespi-Portmann	Mathilde	Hasle LU
Hofstetter-Schmid	Rosa	Entlebuch
Bucher-Doppmann	Rosa	Romoos
Emmenegger-Bienz	Margrit	Entlebuch
Kaufmann-Schmid	Niklaus	Hasle LU
Bienz-Zwyssig	Franz	Schwarzenberg



Kurzzeitaufenthalte

Dieses Angebot wurde von 16 Personen während insgesamt 550 Tagen in Anspruch genommen.

Herkunft

46	Personen aus Entlebuch
3	Personen aus Doppleschwand
9	Personen aus Romoos
2	Personen aus Werthenstein
17	Personen aus anderen Gemeinden

Alter

Durchschnittsalter Frauen	86.78 Jahre
Durchschnittsalter Männer	85.21 Jahre
Durchschnittsalter aller	86.31 Jahre
Jüngster Bewohner	62. Lj.
Ältester Bewohner	101. Lj.

Kenngrossen

Anzahl Plätze	78
Verhältnis Frauen / Männer	54 / 23
Pensionstage	28'363
Bettenbelegung Aufenthalt in %	99.60
BESA-Minuten	2'771'128
Ø Aufenthaltsdauer per 31.12.	3.27 Jahre

Pensionstage

Verbandsgemeinden	Pensionstage	Prozent
Entlebuch	16'576	58.44
Doppleschwand	1'171	4.13
Romoos	3'650	12.87
Werthenstein	947	3.34
Übrige Gemeinden	6'016	21.22
Ist-Tage Total	28'363	
Soll-Tage	28'470	100.00
Auslastung		99.62

PERSONELLES



Dienstjubiläum

v.l.n.r.; **Dahinden Beatrice** 30 Jahre Pflege & Betreuung, **Lötscher-Fischer Regula** 10 Jahre Hausdienst, **Fischer Käthy** 10 Jahre Hausdienst, **Balaj Mirlinda** 10 Jahre Pflege & Betreuung, **Wyss-Stadelmann Ruth** 10 Jahre Leitung Pflege & Betreuung, **Meier Nicole** 10 Jahre Verwaltung

Ausbildungen / Abschlüsse

v.l.n.r. **Wyss-Stadelmann Ruth** Diplom Lösungsorientiertes Coaching, **Mirdita Aferdita** Berufsbilder-Kurs, **Gatchew Mu-luembet** Pflegehelferin SRK, **Zurkirchen Sara** Fachfrau Gesundheit EFZ, **Lötscher Jill** Fachfrau Gesundheit EFZ



Auf dem Bild fehlen: **Burri Simon** Fachmann Betriebsunterhalt EFZ, **Bucher Janine** Dipl. Pflegefachfrau HF, **Setz Melissa** Teamleitung in sozialen Institutionen

Pensionierungen

Setz Pius, Fischer Käthy, Renggli-Duss Sibylle, Hurni Beatrice

Besetzte Ausbildungsplätze per 31.12.2023	
Lehrberuf	Anzahl
Fachfrau Gesundheit EFZ	8
Verkürzte Ausbildung	0
Fachfrau Gesundheit EFZ	
Ergänzende Bildung	1
Fachfrau Gesundheit EFZ	
Dipl. Pflegefachfrau HF	1
Fachfrau Hauswirtschaft & Hotellerie EFZ	1
Koch/Köchin	0
Fachmann Betriebsunterhalt EFZ	1
Total	12

Stellenplan per 31.12.2023		
Bereich	MA	Stellen
Pflege und Betreuung	70	47.15
Hauswirtschaft	17	10.50
Verpflegung	12	9.20
Verwaltung	4	3.00
Hauswartung / Techn. Dienst	2	2.00
Total (ohne Lernende / Aushilfen)	105	71.85

JAHRESZIEL 2024



lösungsorientiert | denken, sprechen, handeln

Regionales Alterswohnheim Entlebuch
Bodenmatt 7
6162 Entlebuch

Telefon 041 482 63 63

info@awh-entlebuch.ch

www.awh-entlebuch.ch



Klimaneutral
Druckprodukt

[ClimatePartner.com/14232-2002-1001](https://climatepartner.com/14232-2002-1001)

gedruckt auf 100 % Altpapier,
FSC zertifiziert, Blauer Engel