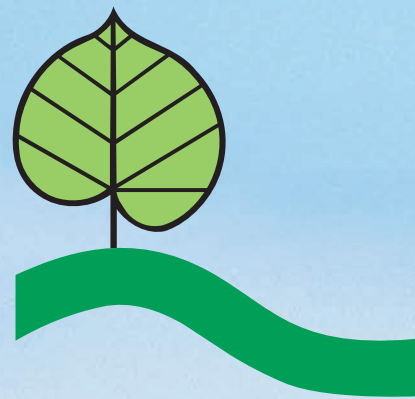


32. JAHRESBERICHT

Alterswohnheim
Bodenmatt
6162 Entlebuch



2022

INHALTSVERZEICHNIS

ORGANE

Organe des Gemeindeverbandes	3
------------------------------	---

JAHRESBERICHTE

Jahresbericht des Verbandspräsidenten	4
Jahresbericht des Vorsitzenden der Geschäftsleitung	5
Energieräuber und Veränderungen	8

FINANZEN

Kommentar / Erläuterung zur Bilanz und Erfolgsrechnung	9
Erfolgsrechnung	11
Bilanz	12
Gewinn- / Verlustverwendung	13
Investitionsplanung	14
Antrag und Verfügung der Verbandsleitung zum Jahresbericht und zur Jahresrechnung	15
Bericht der Kontrollstelle an die Verbandsleitung und die Delegierten des Gemeindeverbandes	16

STATISTISCHE ANGABEN

Kenngrossen	17
Statistische Angaben	18

BEWOHNER

Veranstaltungen	19
Fonds Spendenkonto	20
Bewohnerinnen und Bewohner	21

PERSONELLES

Personelles	22
-------------	----

JAHRESZIEL 2023

Jahresziel 2023	23
-----------------	----

ORGANE DES GEMEINDEVERBANDES

Stand 31.12.2022

Delegierte

Entlebuch	Renggli Hodel Petra, Wilgutstrasse 10B, Entlebuch Zemp Adrian, Gmeinwärc 3, Ebnet
Doppleschwand	Dahinden Stefan, Hinderchile 18, Doppleschwand Felder Hans, Grund 1, Doppleschwand
Romoos	Koch Bruno, Seebli, Bramboden vakant
Werthenstein	Arnold-Bieri Eveline, Moosrain 12, Schachen Pörtig Willy, Büelm 2, Schachen

Verbandsleitung

Präsident	Herzog Joe, Bachwilmatte 22, Entlebuch
Vizepräsident	Duss Pascal, Emmenmätteli 1, Entlebuch
Mitglieder	Eigenmann Sascha, Mätteliguëtstrasse 10, Schachen Haas-Bucher Pia, Romooserstrasse 2, Doppleschwand Moser-Furrer Claudia, Dorf 6, Romoos
Protokollführerin	Haas-Bucher Pia, Romooserstrasse 2, Doppleschwand
Beratendes Mitglied	Setz Pius, Vorsitzender der Geschäftsleitung

Kontrollstelle

Präsident	Stadelmann Markus, Schwändi 32, Rengg/Entlebuch
Mitglieder	Achermann-Hafner Heidi, Farb 8, Entlebuch Birrner Gerhard, Dorf 25, Romoos

JAHRESBERICHT DES VERBANDSPRÄSIDENTEN



Im Geschäftsjahr 2022 traf sich die Verbandsleitung zu sechs Sitzungen, an welchen die ordentlichen Geschäfte behandelt wurden. Zur ersten Sitzung im neuen Jahr waren wiederum die Mitglieder der Geschäftsleitung eingeladen, um die Verbandsleitung über den Alltag und die Herausforderungen in ihren Ressorts zu informieren. Die Pandemie war weiterhin gegenwärtig. Die abteilungs- und ressortübergreifende Zusammenarbeit war sehr intensiv. Alle arbeiteten mit, unterstützten und erweiterten ihren Horizont. Die lange Dauer der Pandemie brachte die Mitarbeitenden aber auch an ihre Belastungsgrenze. Das führte Anfang Jahr zu personellen Engpässen was sich wiederum auf die Auslastung der Bettenbelegung auswirkte und sich in den Personalkosten niederschlug. In der Folge weist die Jahresrechnung 2022 an Stelle des budgetierten Gewinnes von CHF 10'000 einen Verlust von CHF 182'996 aus.

Abschluss Reorganisation der Geschäftsleitung

2020 entschied die Verbandsleitung nach eingehender Diskussion, dass die operative Leitung unseres Gemeindeverbandes künftig aus einer Geschäftsleitung mit einem Vorsitzenden bestehen soll. Mit der Überarbeitung und Genehmigung der Stellenbeschreibungen der Geschäftsleitung, des Funktionendiagramms und des Organisationsreglements konnte die Reorganisation abgeschlossen werden.

Nachfolgeregelung Vorsitzender der Geschäftsleitung

Auf Grund der Pensionierung unseres geschätzten Pius Setz Ende Januar 2023 besetzten wir die Stelle des Vorsitzenden der Geschäftsleitung neu. Die Verbandsleitung entschied sich, dafür auf die Unterstützung von ARTISET Kaderselektion, eine Dienstleistung unseres Heimverbandes CURAVIVA Schweiz, zurückzugreifen. Im Sinne der Partizipation und um den „Geist“ in unserem Haus, unsere Vorstellungen und Bedürfnisse zu spüren, traf sich ARTISET als erstes neben der Verbandsleitung auch mit den Mitgliedern der Geschäftsleitung. Die

Stelle wurde breit ausgeschrieben. ARTISET selektionierte die eingegangenen Bewerbungen und erstellte Kaderprofile auf Grund derer wir geeignete Kandidatinnen und Kandidaten zu Gesprächen einluden. Anfang Mai konnten wir Mischa Jordi als Nachfolger von Pius Setz bekanntgeben. Wir sind überzeugt, dass wir in Mischa Jordi eine Person mit breit gefülltem Rucksack und der nötigen Führungserfahrung gefunden haben, um die Erfolgsgeschichte unseres Alterswohnheims Bodenmatt fortzuschreiben.

Aufsichtsbesuch

Am 16. November 2022 erfolgte ein Aufsichtsbesuch durch die Dienststelle Soziales und Gesellschaft (DISG) des Kantons Luzern. Der Bericht attestiert uns eine sehr umfangreiche Dokumentation und ein gutes Qualitätssicherungs-System, einen erfolgreichen Betrieb, gut aufgebaut und strukturiert, grosses Engagement in der Ausbildung und eine fundierte Pflege und Betreuung. Die Leitung des Betriebs verfüge über die nötige fachliche Kompetenz und sei vertrauenswürdig. Gestützt auf die eingereichten Unterlagen und den Aufsichtsbesuch erteilt die DISG dem Regionalen Alterswohnheim Bodenmatt, Entlebuch weiterhin die Betriebsbewilligung, dies ohne Auflagen.

Dank

Die Delegierten und die Verbandsleitung geben die Strategie unseres Betriebs vor. Deren Umsetzung, die Arbeit an der Front führen aber unsere 120 Mitarbeitenden aus. Sie sind damit das Aushängeschild unseres Hauses. Ihre Fachkompetenz, ihr offenes Herz, ihre Hilfsbereitschaft und Anteilnahme und ihre Freundlichkeit sind die Gründe, dass wir von Seiten der Bewohnerinnen und Bewohnern und deren Angehörigen immer wieder Wertschätzung und Komplimente entgegennehmen dürfen. Dafür bedanke ich mich bei allen Mitarbeitenden von Herzen.

Joe Herzog
Verbandspräsident

JAHRESBERICHT DES VORSITZENDEN DER GESCHÄFTSLEITUNG



Liebe Leserinnen und Leser

Erstmals in meiner neuen Rolle als Vorsitzender der Geschäftsleitung obliegt es mir, einen Beitrag für den Jahresbericht zu verfassen.

Nebst den reinen Fakten, Zahlen und Kennziffern, welche im Jahresbericht die Hauptrolle spielen, ist mir ein Rückblick aus Sicht der Bewohnenden und der Mitarbeitenden wichtig. Es versteht sich von allein, dass ein Rückblick auf ein Geschäftsjahr, welches man selbst nicht miterlebt hat, nicht zu den einfachsten Aufgaben gehört. Ich darf Ihnen jedoch versichern, dass es sich für mich nicht so anfühlt. Nach nun etwas mehr als drei Monaten im Regionalen Alterswohnheim Entlebuch bin ich sehr gut angekommen und die tägliche Arbeit bereitet mir die erhoffte Freude. Ich durfte einen sehr gut dokumentierten Betrieb übernehmen, welcher es mir ermöglicht, einen Rückblick auf die Schwerpunkte und Highlights im Jahr 2022 zu verfassen.

Bewohnerinnen und Bewohner

Auch im Jahr 2022 war COVID-19 Thema und verursachte viele Zusatzaufwände und Einschränkungen. Auch wenn im Regionalen Alterswohnheim Entlebuch alle nötigen Massnahmen jederzeit korrekt veranlasst, umgesetzt und eingehalten wurden, konnte COVID-19 nicht gänzlich ausgegrenzt werden. Dies führte insbesondere in der Demenzwohngruppe 1 West zu Erkrankungen und Ausfällen beim Personal.

Auch die Maskenpflicht, welche aktuell wieder in den Hintergrund gerückt ist, war noch bis Ende April 2022 eine sehr einschneidende Massnahme für unsere Bewohnenden, Angehörigen und unser Personal.

Umso mehr freute es dann das ganze Haus, als Mitte Mai endlich wieder ein Frühlingsfest durchgeführt werden konnte. Obwohl noch nicht im gleichen Stil wie vor Corona, dennoch aber endlich wieder einmal ein «Fest». Es waren für alle Beteiligten fröhliche Stunden bei gemütlichem Beisammensein.

Im September 2022 wurden dann Bewohnerferien durchgeführt. Eines der grossen Highlights im Jahr. Es wurden zwei Wochen voller Events und Ausflüge organisiert. Ausflüge in die Heimatregion, zum Beispiel zur Bergkäserei Marbach oder etwas weiter entfernt, einen Ausflug auf den Zugersee. Zudem gab es auch ein gefülltes Programm im Hause selbst, zum Beispiel mit einem Schwinger-Nachmittag inkl. Autogrammstunde der Gebrüder Fankhauser aus Halse oder einem Wellness-Vormittag.

Mitarbeitende

Anfang Juni 2022 wurde eine Schulung und Übung im Bereich der Sicherheit und der Brandbekämpfung durchgeführt. Alle Mitarbeitenden waren beteiligt und erhielten eine entsprechende Instruktion, welche im Ernstfall den Unterschied zwischen Leben oder Tod ausmachen kann. Es ist sehr wichtig, solche Schulungen in regelmässigen Abständen zu wiederholen und zu üben. Als Jahresziel wurde das Thema «Energieräuber – Präventiver Umgang mit Energieraub im Alltag» während dem ganzen Jahr immer wieder in verschiedenen Sequenzen thematisiert. Die Mitarbeitenden konnten sich mit ihren eigenen Energieräubern auseinandersetzen und individuell passende Strategien zur Vermeidung entwickeln. Damit wurde ein wichtiger Beitrag geleistet um, insbesondere nach den harten COVID-Jahren, die persönliche Resilienz der Mitarbeitenden zu erhalten und zu verbessern.



Frühlingsfest



Napfwanderung

Nebst dem Stichwort «Weiterbildung» via Jahresziel ist auch das Stichwort «Ausbildung» im Regionalen Alterswohnheim Entlebuch sehr wichtig. Im Jahr 2022 durften diverse Mitarbeitende ihre Ausbildung erfolgreich abschliessen. Es gab vier Abschlüsse als Fachangestellte Gesundheit (FAGE), einen Abschluss HF Pflege (Höhere Fachschule), einen Lehrgang zur Fachfrau Aktivierung Stufe 1, einen Lehrgang in Demenz, zwei Abschlüsse als Pflegehelferinnen SRK sowie einen Abschluss als Köchin EFZ.

Auch für das Personal war es im letzten sehr wichtig, wieder vermehrt zwischenmenschliche Kontakte via Feste oder «Höcks» zu geniessen. So wurde im Rahmen der Betrieblichen Gesundheitsförderung je eine Gesundheitsaktion im Frühling und Herbst durchgeführt, ein Frühlingshöck organisiert sowie zwei Personalfeste durchgeführt. Das sind für das gute Betriebsklima und den guten Teamgeist sehr wichtige Elemente und dürfen auch in Zukunft keinesfalls fehlen.

Organisation / Administration

Im Bereich der Organisation und der Administration wurde das Elektronische Patientendossier (EPD) im Regionalen Alterswohnheim Entlebuch fristgerecht eingeführt. Alle nötigen Vorbereitungen dazu sind vollzogen. Im gleichen Zuge wurden die nötigen Arbeiten für das neue Datenschutzgesetz, welches per 1. September 2023 eingeführt wird, bereits umgesetzt und vollzogen. Es konnte erfolgreich ein entsprechendes Audit durchgeführt werden. Daraus resultierende Verbesserungsmassnahmen wurden via Konzepte umgesetzt und dokumentiert.

Ebenso wurde die Reorganisation der Geschäftsleitung im Jahr 2022 erfolgreich abgeschlossen. Bisherige, in Personalunion ausgeübte Tätigkeiten, wurden entflechtet und den passenden Rollen zugewiesen. Dies war ein

sehr wichtiger Faktor für die erfolgreiche Übergabe an eine neue Geschäftsführung.

Im Herbst und Winter 2022 wurden noch grosse Teile der bestehenden IT-Infrastruktur im Haus ersetzt und modernisiert. Damit kann weiterhin auf modernen und leistungsfähigen Systemen mit hoher Daten- und Informationssicherheit gearbeitet werden.

Spenden

Ein grosses Dankeschön möchten wir der **Hatt-Bucher-Stiftung** aussprechen für die grosszügige Spende von CHF 6'000. Dank dieser Unterstützung ist es uns möglich unterhaltsame Anlässe mit viel Abwechslung und Anregung für unsere Bewohnenden zusammenzustellen.

Auch vom **Verein Pro Viva, Entlebuch** haben wir einen grossen Beitrag in der Höhe von CHF 4'800 für die Benutzung von zwei Pegasus Spine erhalten. Pegasus Spine ist ein intelligentes und tragbares Mobilisations- und Diagnostikgerät, das die Wirbelsäule im Liegen und Sitzen behandelt. Dabei erzeugt es ähnliche Bewegungsmuster in der Wirbelsäule wie das Gehen, löst Schmerzen und fördert die Autonomie von Altersheimbewohnern.

Ebenfalls bedanken wir uns herzlich bei allen weiteren Spenderinnen und Spendern. Mit Hilfe der Spenden, welche wir durch das ganze Jahr erhalten, ist es uns möglich, unseren Bewohnerinnen und Bewohnern zu bestimmten Gelegenheiten verschiedene Freuden zu bereiten.



Inhouse Bewohner-Ferien



Frühlingshöck im Alterswohnheim

Herzlicher Dank

Ein grosser Dank geht an die Mitglieder der Geschäftsleitung für die kollegiale und professionelle Zusammenarbeit sowie für die Übernahme der grossen Verantwortung im Regionalen Alterswohnheim Entlebuch. Natürlich gilt dieser Dank auch in besonderem Masse meinem Vorgänger Pius Setz, welcher das Jahr 2022 als sein letztes Jahr im Amt, mitgestaltet und geprägt hat.

Ich konnte im Januar 2023 mit Pius eine grossartige Übergabe und Einführung durchlaufen und durfte einen Betrieb mit sehr gut funktionierenden Prozessen und Abläufen sowie grossartigen Menschen übernehmen. Ein besseres Startkapital in meiner neuen Rolle als Vorsitzender der Geschäftsleitung könnte ich mir nicht wünschen.

Ein ebenso grosser Dank gebührt allen Mitarbeitenden, welche sich täglich für unsere Bewohnenden einsetzen und ihr Bestes geben. Die Offenheit und die Freundlichkeit, mit welcher ich aufgenommen wurde, hat mich sehr beeindruckt. Ebenso spüre ich grosses Vertrauen, welches mir entgegengebracht wird. Vertrauen ist im Leben sehr wichtig und ein Schlüsselement. Dies gilt insbesondere für gut funktionierende Unternehmen mit überdurchschnittlich guten Teams. Ich bedanke mich auch sehr herzlich bei allen Bewohnerinnen und Bewohnern sowie bei ihren Angehörigen für das mir entgegengebracht Vertrauen und die Offenheit. Ich durfte schon einige schöne Momente und Gespräche zusammen mit ihnen erleben. Diese Kontakte und Momente bereichern meinen Alltag und sind mir sehr wichtig.

Es ist mir ein grosses Anliegen, die Interessen aller Anspruchsgruppen zu kennen, zu wahren und zu vertreten. Im 2. Halbjahr 2023 werden wir deshalb eine Befragung der Bewohnenden, der Angehörigen sowie der Mitarbeitenden durchführen. Daraus lassen sich neue hochgesteckte Ziele ableiten. So entwickeln wir uns alle

kontinuierlich gemeinsam weiter. Ich freue mich auf das, was kommt.

Nun wünsche ich Ihnen bei der Lektüre viele Erkenntnisse und gute Einblicke in das Geschäftsjahr 2022 des Regionalen Alterswohnheims Entlebuch.

Mischa Jordi
Vorsitzender der Geschäftsleitung

Energieräuber und Veränderungen

Diverse Viren und die Strommangellage haben uns das ganze Jahr begleitet. Unser Jahresthema Energieräuber war sehr passend, um einen guten Umgang damit zu finden.

Um gegen die vorausgesagte Strommangellage gerüstet zu sein, mussten viele Notfallszenarien in Betracht gezogen werden. Dies hatte Investitionen in Akkugeräte und Notbeleuchtungen zur Folge. Wegen den Lieferengpässen verschiedener Materialien konnten nicht alle vorgesehenen Arbeiten ausgeführt werden. Ein Wasserschaden an der Nordfassade und einer an der Büffetanlage der Cafeteria konnten repariert und die daraus entstandenen Schäden behoben werden.



Im Speisesaal sowie im Mehrzweckraum und der Cafeteria durften wir die Tische und Stühle aus dem Eröffnungsjahr 1991 ersetzen.

In Zusammenarbeit mit der Feuerwehr Entlebuch - Hasle wurde eine Personalschulung durchgeführt. Die Schwerpunkte dabei waren die Brandbekämpfung und Handhabung der Sicherheitseinrichtungen. Gleichzeitig wurde für alle Mitarbeitenden die IT-Sicherheit geschult.



Das Jahresthema 2023, Veränderungen, hat uns bereits 2022 beschäftigt. Wegen dem bevorstehenden Wechsel



des Vorsitzenden der Geschäftsleitung gab es viele Abläufe und Zuständigkeiten zu überprüfen und anzupassen. Nach über 25 Jahren toller Zusammenarbeit mit dem Vorsitzenden der Geschäftsleitung Pius Setz bedanke ich mich ganz herzlich und wünsche ihm für den neuen Lebensabschnitt nur das Allerbeste.

Positiv gestimmt und motiviert nehme ich das neue Jahr in Angriff.

Toni Renggli
Leitung Hauswartung und Technik



Ersatz Fenster Wohngruppe 1 West EG

KOMMENTAR/ERLÄUTERUNG ZUR BILANZ/ERFOLGSRECHNUNG

ERFOLGSRECHNUNG

Die Erfolgsrechnung 2022 schliesst bei einem budgetierten Gewinn von CHF 10'000 mit einem Verlust von CHF 182'996 ab.

Betriebsertrag

Aufgrund personeller Engpässe zu Beginn des Jahres konnten mehrere Zimmer nicht sofort besetzt werden. Der budgetierte BESA-Mix von 5.6 im Durchschnitt aller 12 Pflegestufen lag effektiv 3.2% tiefer. Die tiefere Auslastung bringt bei den Taxen einen Minderertrag von CHF 130'614 mit sich.

In den medizinischen Nebenleistungen entspricht der Mehrertrag den zusätzlichen Einnahmen für MiGeL-Artikel.

Erfreulicherweise haben sich die letzten Öffnungsschritte per Ende April 2022 auch positiv auf unser Bodenmatt-Kafi ausgewirkt. Dank sehr hohen Besucherzahlen im 4. Quartal in unserem Kafi, konnte der budgetierte Ertrag übertroffen werden.

Materialaufwand

Die massiv hohen Preise für Schutzhandschuhe haben sich anfangs 2022 relativ schnell wieder erholt. Ebenfalls ist der Verbrauch von Flächen- und Hände-Desinfektionsmittel und Hygienemasken wieder gesunken. Erfreulicherweise waren das Anschaffen von weiteren Hygiene-Masken und Schnelltests nicht mehr notwendig. Diese Umstände führten zu Minderkosten von CHF 19'299.

Der Aufwand für Haushaltartikel ist um CHF 16'694 höher ausgefallen. Die Hauptgründe dafür sind die Zunahme der Wäschekilos (+9%), mehr Waschgänge in der Zeit von Corona (Desinfektionswaschgänge), Preiserhöhungen im Bereich Waschmittel sowie der Mehrverbrauch von Flüssigwaschmittel (neue Waschmaschine wurde an der Dosieranlage angeschlossen).

Personalaufwand

Die Lohnkosten sind 0.70% höher ausgefallen. Dies zieht höhere Sozialleistungen mit sich. Zusätzlicher Zeitaufwand aufgrund Corona und diverser Ausfälle beim Personal führten Ende Jahr zu zusätzlichen Gleitzeitstunden. Das Stellenbudget betrug 71.0, beansprucht wurden 72.7 Stellen.

Betriebsaufwand

Im Unterhalt der mobilen und immobilen Sachanlagen sind nicht budgetierte Aufwände von CHF 18'848 enthalten. Ungeklärte Störungen über mehrere Jahre an der Brandmeldeanlage wurden gefunden und die Abrechnung folgte.

Der Kompressor der Wärmepumpe musste ersetzt werden, was Kosten von CHF 11'754 verursachte. Ebenfalls ist ein nicht budgetiertes Leasing enthalten für zwei Pegasus Spine. Ein Teil des Leasings für diese Therapie- und Massagegeräte wurde vom Verein Pro Viva Entlebuch übernommen.

Der Informatikaufwand erhöhte sich um CHF 18'708. Dies aufgrund der Anpassung unseres Wartungsvertrags zur Optimierung unserer Datensicherheit und unseres Datenschutzes sowie des durchgeführten DSDS-Assessment. Zudem wurde ein Upgrade des Zeiterfassungssystems durchgeführt.

Die budgetierten Aufwände für die Optimierung des Energieverbrauchs wurden eingespart, da für 2023 eine umfassende Gebäudeanalyse geplant ist. Somit fällt der gesamte Büro- und Verwaltungsaufwand nur leicht höher aus.

Ein Anteil der Auslagen für Anlässe und Veranstaltungen wurde dem Bewohnerfonds belastet, was den übrigen bewohnerbezogenen Aufwand entlastet.

Aufwand für Anlagenutzung

Die Abschreibungen fliessen aus der aktualisierten Anlagebuchhaltung.

Finanzergebnis / Betriebsfremdes Ergebnis

2022 sind zwei Darlehen ausgelaufen. Diese mussten mit einer leicht höheren Verzinsung abgeschlossen werden. Im betriebsfremden Ertrag sind eine Spende von CHF 4'800 vom Verein Pro Viva Entlebuch sowie der Mietzins ertrag von CHF 1'200 enthalten.

BILANZ

Anlagevermögen

Das Anlagevermögen setzt sich aus dem Vorjahresvermögen, den laufenden Investitionen, abzüglich den Abschreibungen gemäss Anlagebuchhaltung zusammen.

Eigenkapital

Nach Verbuchung des Jahresverlustes resultiert eine Gesamtabnahme des Eigenkapitals von CHF 186'291.

INVESTITIONEN / SONDERKREDITE

Die laufenden Ausgaben für Investitionen sind in einer separaten Aufstellung ersichtlich. Diese Ausgaben wurden im Anlagevermögen aktiviert.

Für die gesamten Investitionen wurden bei einem Budget von CHF 392'800 der Betrag von CHF 346'907 aufgewendet. Der Ersatz der Serverteile wurde bereits 2021 ausgeführt. Aufgrund des Serverersatzes im Schulhaus in den nächsten Jahren, wurde das Microsoft Office gemietet und nicht, wie vorgesehen, gekauft. Dies entlastet die IT-Investition um gut CHF 11'000.

Aufgrund von Lieferverzögerungen konnten der Ersatz der Hebeschiebetüre und die Steuerung der Wärmepumpe nicht fertiggestellt werden. 2023 werden die Arbeiten abgeschlossen.

In den Kleinanschaffungen ist der Ersatz der Dachfenster enthalten (CHF 11'585), der für 2021 geplant war.

ERFOLGSRECHNUNG

	Rechnung 2022		Budget 2022		Rechnung 2021	
	CHF	%	CHF	%	CHF	%
Betriebsertrag / Umsatz	7'841'044	100.0	7'956'000	100.0	7'682'662	100.0
Aufenthaltssteuern	4'138'600		4'165'000		4'048'130	
Pflegekosten	3'330'786		3'435'000		3'352'189	
Medizinische Leistungen / Nebenleistungen	48'089		36'000		17'412	
Übrige Leistungen	56'852		55'000		60'845	
Erlös Cafeteria / Restaurant	172'600		169'000		93'844	
Leistungen an Personal und Dritte	45'965		47'000		47'103	
Mahlzeitendienst / Mittagstisch	59'255		60'000		69'966	
Ertragsminderungen	-11'103		-11'000		-6'828	
Materialaufwand	-606'288	-7.7	-610'000	-7.7	-569'756	-7.4
Medizinischer Bedarf	-84'701		-104'000		-113'701	
Lebensmittel und Getränke	-382'893		-384'000		-348'734	
Haushalt	-138'694		-122'000		-107'321	
Bruttogewinn I	7'234'756	92.3	7'346'000	92.3	7'112'906	92.6
Personalaufwand	-6'113'912	-78.0	-6'052'000	-76.1	-5'976'125	-77.8
Lohnaufwand	-5'156'105		-5'120'000		-5'012'308	
Sozialleistungen	-817'949		-786'000		-785'473	
Honorare für Leistungen Dritter	-7'204		-9'000		-49'634	
Übriger Personalaufwand	-132'654		-137'000		-128'710	
Bruttogewinn II	1'120'845	14.3	1'294'000	16.2	1'136'781	14.8
Betriebsaufwand	-600'679	-7.7	-573'000	-7.2	-519'337	-6.8
URE, Leasing immobile und mobile SA	-228'844		-198'000		-174'975	
Energie und Wasser	-160'902		-164'000		-149'120	
Büro und Verwaltung	-148'962		-143'000		-131'580	
Übriger bewohnerbezogener Aufwand	-13'360		-18'000		-16'109	
Übriger Sachaufwand	-48'612		-50'000		-47'552	
Betriebsergebnis vor Zinsen, Abschreibungen (EBITDA)	520'166	6.6	721'000	9.0	617'445	8.0
Aufwand für Anlagenutzung	-690'452	-8.8	-696'000	-8.7	-688'467	-9.0
Abschreibungen	-690'452		-696'000		-688'467	
Betriebsergebnis vor Zinsen (EBIT)	-170'287	-2.2	25'000	0.3	-71'022	-1.0
Finanzergebnis	-18'709	-0.2	-16'000	-0.2	-24'052	-0.3
Finanzertrag	6		-		3	
Finanzaufwand	-18'716		-16'000		-24'056	
Betriebsfremdes Ergebnis	6'000	0.1	1'000	0.0	3'988	0.1
Betriebsfremder Ertrag *	6'000		1'000		3'988	
Betriebsfremder Aufwand	-		-		-	
Unternehmenserfolg (Jahresgewinn / Jahresverlust)	-182'996	-2.3	10'000	0.1	-91'087	-1.2

* Mietertrag / periodenfremder Ertrag

BILANZ

	31.12.2022		31.12.2021	
	CHF	%	CHF	%
Aktiven				
Flüssige Mittel	250'846	3.8	307'534	4.4
Kasse	6'808		7'501	
Bankguthaben	244'038		300'033	
Forderungen aus Lieferungen und Leistungen	637'173	9.6	657'318	9.3
Forderungen	678'886		691'913	
Wertberichtigungen auf Forderungen	-41'713		-34'596	
Übrige kurzfristige Forderungen	-	-	-	-
Vorräte	80'517	1.2	77'448	1.1
Aktive Rechnungsabgrenzung	4'629	0.1	2'456	0.0
Umlaufvermögen	973'165	14.7	1'044'756	14.8
Mobile Sachanlagen	604'892	9.1	424'398	6.0
Mobile Sachanlagen	493'956		360'451	
EDV (Soft- und Hardware)	110'935		60'856	
Fahrzeuge	1		3'091	
Immobilie Sachanlagen	5'045'008	76.2	5'569'047	79.2
Grundstück	685'000		685'000	
Immobilie Sachanlagen	3'277'042		3'697'916	
Immobilie Betriebseinrichtungen	1'082'965		1'186'132	
Anlagevermögen	5'649'899	85.3	5'993'445	85.2
Total Aktiven	6'623'065	100.0	7'038'201	100.0
Passiven				
Verbindlichkeiten aus Lieferungen und Leistungen	308'707	4.7	267'902	3.8
Übrige kurzfristige Verbindlichkeiten	340'600	5.1	298'850	4.2
Übrige Verbindlichkeiten	340'600		298'850	
Passive Rechnungsabgrenzung	134'276	2.0	103'678	1.5
Langfristige Verbindlichkeiten	3'823'346	57.7	4'165'346	59.2
Hypotheken / Darlehen	3'823'346		4'165'346	
Fremdkapital	4'606'929	69.5	4'835'776	68.7
Eigenkapital	2'016'135	30.5	2'202'426	31.3
Bewohnerfonds	44'509		50'113	
Renovation, Investition Heimkapelle	5'235		2'925	
Rücklagen	1'639'383		1'639'383	
Schwankungsreserven Taxen	409'770		409'770	
Gewinnvortrag	100'234		191'321	
Jahresgewinn / -verlust	-182'996		-91'087	
Eigenkapital	2'016'135	30.5	2'202'426	31.3
Total Passiven	6'623'065	100.0	7'038'201	100.0

GEWINN- / VERLUSTVERWENDUNG

Rechnung	2022		2021	
	Schwankungs- reserven Taxen	Ergebnis- / Gewinnvortrag	Schwankungs- reserven Taxen	Ergebnis- / Gewinnvortrag
	CHF	CHF	CHF	CHF
Bestand per 31.12.	409'770	100'234	409'770	191'321
Zuweisung / Verwendung Jahresgewinn / -verlust	-82'762	-100'234		-91'087
Bestand neu	327'009	-	409'770	100'234

INVESTITIONSPLANUNG

	Rechnung 2022	Budget 2022	Abw. Budget	
	CHF	CHF	CHF	%
Budgetierte Investitionen Sachanlagen				
Techn. Dienst, Hauswartung, Sicherheitsverantw.				
Reinigungswagen, 1 Stk. (MG)	1'511	1'500	11	0.78
EDV, Kommunikation, Administration				
Ersatz Serverteile (Server Schulhaus)	0	6'000	-6'000	-100.00
Ersatz Hardware (PC's, Notebooks, Tablets, Monitore, Drucker, Hauptschwitch)	58'671	78'500	-19'829	-25.26
Ersatz Software (PQM-Portal, zusätzliche Lizenzen)	17'267	12'500	4'767	38.14
Pflege und Betreuung, Hygiene				
Ersatz Matratzen, 10-12 Stk. (MG)	7'574	10'000	-2'426	-24.26
Hauswirtschaft, Gastronomie				
Wäscheregalwagen, 1 Stk. (MG)	2'177	3'300	-1'123	-34.03
Ersatz Waschmaschine, 7-8 kg	6'572	6'000	572	9.53
Ersatz Geschirrspülmaschine Cafeteria	14'634	9'000	5'634	62.60
Ersatz Tische / Stühle Cafeteria	109'767	115'000	-5'233	-4.55
Verpflegung – Küche				
Wärmewagen, 2 Stk.	11'905	11'000	905	8.23
Kaffeemaschinen auf Wohngruppen, 4 Stk.	35'473	33'000	2'473	7.49
Immobilien Sachanlagen				
Ersatz Hebeschiebetüre Cafeteria (Westseite) *	10'770	15'000	-4'230	-28.20
Ersatz Steuerung Wärmepumpe *	7'277	17'000	-9'723	-57.20
Ersatz Fenster Wohngruppe 1 West EG, komplette Front (Westseite)	49'902	65'000	-15'098	-23.23
Kleininvestitionen	13'407	10'000	3'407	34.07
Total Anlage-Zugänge	346'907	392'800	-45'893	-11.68

* Aufgrund teilweiser Lieferverzögerungen konnten die beiden Investitionen nicht abgeschlossen werden. 2023 werden die restlichen Arbeiten ausgeführt.

ANTRAG UND VERFÜGUNG DER VERBANDSLEITUNG ZUM JAHRESBERICHT UND ZUR JAHRESRECHNUNG

Antrag und Verfügung der Verbandsleitung des Gemeindeverbandes Regionales Alterswohnheim Entlebuch zum Jahresbericht und zur Jahresrechnung 2022.

Die Verbandsleitung hat die per 31. Dezember 2022 abgeschlossene Jahresrechnung verabschiedet und stellt folgende Anträge:

1. Der Jahresbericht sei zu genehmigen.
2. Die Laufende Rechnung mit einem Verlust von CHF 182'995.97 sowie die Bilanz seien zu genehmigen.
3. Die Verbandsleitung beantragt den Delegierten nach Rücksprache mit der Kontrollstelle, CHF 100'234.27 dem Gewinnvortrag zu belasten. Dieser beträgt neu CHF 0.00. Der restliche Verlust von CHF 82'761.70 wird den Schwankungsreserven Taxen belastet. Diese betragen neu CHF 327'008.63.
4. Der Kontrollbericht der Finanzaufsicht für das Gemeinwesen zur Rechnung des Vorjahres wird den Stimmberechtigten wie folgt eröffnet:

«Die kantonale Aufsichtsbehörde hat geprüft, ob die Rechnung 2021 mit dem übergeordneten Recht und den Buchführungsvorschriften vereinbar ist und ob der Gemeindeverband die Mindestanforderungen für eine gesunde Entwicklung des Finanzhaushalts erfüllt. Sie hat gemäss Bericht vom 10. November 2022 keine Anhaltspunkte festgestellt, die aufsichtsrechtliche Massnahmen erfordern würden.»

Verfügung

Die Jahresrechnung und die Bilanz mit sämtlichen Belegen werden der Kontrollstelle zur Prüfung übergeben. Diese erstattet über das Prüfungsergebnis zuhanden der Verbandsleitung und der Stimmberechtigten einen Bericht und gibt diesen eine Empfehlung über die Genehmigung ab.


Entlebuch, 28. März 2023

NAMES DER VERBANDSLEITUNG

Präsident:


Joe Herzog

Mitglied:


Claudia Moser

BERICHT DER KONTROLLSTELLE AN DIE VERBANDSLEITUNG UND DIE DELEGIERTEN DES GEMEINDEVERBANDES

Als Kontrollstelle haben wir die Buchführung und die Jahresrechnung 2022 des Alterswohnheimes Entlebuch gemäss Statuten geprüft.

Für die Jahresrechnung ist die Verbandsleitung mit der Geschäftsleitung verantwortlich, während unsere Aufgabe darin besteht, diese zu prüfen.

Unsere Prüfung erfolgte nach dem gesetzlichen Auftrag sowie nach den Richtlinien der Finanzaufsicht Gemeinden des Kantons Luzern. Die Prüfung wurde so geplant und durchgeführt, dass wesentliche Fehlaussagen in der Jahresrechnung mit angemessener Sicherheit erkannt werden. Wir prüften die Posten und Angaben der Jahresrechnung mittels Analysen und Erhebungen auf der Basis von Stichproben. Ferner beurteilten wir die Anwendung der massgebenden Rechnungslegungs-Grundsätze, die wesentlichen Bewertungsentscheide sowie die Darstellung der Jahresrechnung als Ganzes. Wir sind der Auffassung, dass unsere Prüfung eine ausreichende Grundlage für unser Urteil bildet.

Gemäss unserer Prüfung bestätigen wir die Richtigkeit und Vollständigkeit der Buchführung und der Jahresrechnung.

Empfehlung an die Delegiertenversammlung

1. Die vorliegende Jahresrechnung sei zu genehmigen.
2. Die geplante Verbuchung des Verlustes sei zu beschliessen.

Entlebuch, 05. April 2023

DIE KONTROLLSTELLE

Der Präsident:


Markus Stadelmann

Die Mitglieder:

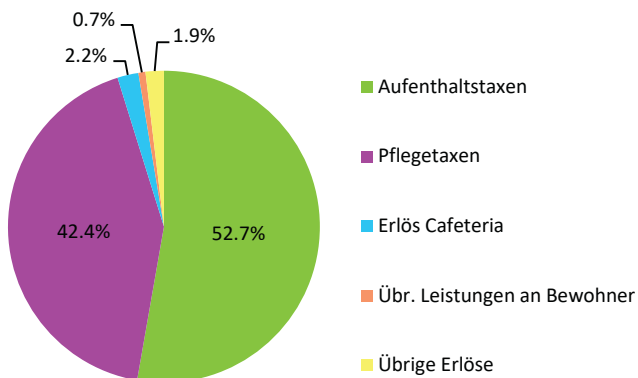

Heidi Achermann


Gerhard Birrer

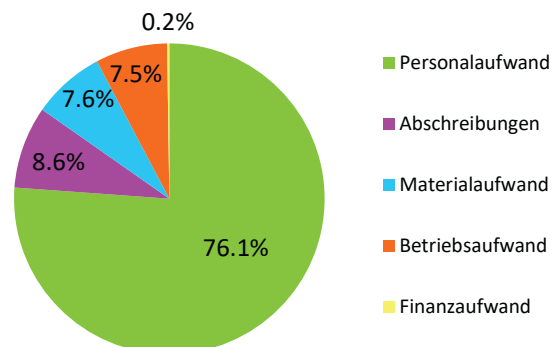
KENNGRÖSSEN

	Rechnung 2022	Budget 2022	Rechnung 2021
Betriebsertrag / Umsatz	CHF 7'841'044	CHF 7'956'000	CHF 7'682'662
Personalkosten	CHF 6'113'912	CHF 6'052'000	CHF 5'976'125
Personalkosten in % zum Umsatz (Personalquote)	78.0 %	76.1 %	77.8 %
Personalkosten pro Vollzeitstelle in CHF	CHF 84'098	CHF 85'239	CHF 85'009
Taxeinnahmen	CHF 7'469'386	CHF 7'600'000	CHF 7'400'319
Umsatz pro Pflegebett (78 Bewohner)	CHF 100'526	CHF 102'000	CHF 98'496
Bruttogewinn I (Umsatz abzüglich Warenaufwand)	92.3 %	92.3 %	92.6 %
Material- und Personalaufwand / Umsatz	85.7 %	83.8 %	85.2 %
Bruttogewinn II (Umsatz minus Waren- und Personalaufwand)	14.3 %	16.2 %	14.8 %
EBITDA (Betriebsergebnis vor Zinsen, Abschreibungen)	6.6 %	9.0 %	8.0 %
EBIT (Betriebsergebnis vor Zinsen)	-2.2 %	0.3 %	-1.0 %
Bettenbelegung Aufenthalt in %	96.9 %	98.00 %	94.9 %
Entwicklung BESA-Minuten pro Jahr	2'706'210	2'800'000	2'692'254
Entwicklung BESA-Einstufungen / BESA-Mix (Durchschnitt der Einstufungen innerhalb 12 Pflegestufen)	5.4	5.6	5.5
Vollzeitstellen	72.7	71.0	70.3
Anteil Pflegefachpersonal zu den Pensen Pflege/Betr.	50.6 %	53.0 %	53.4 %
Gebäudeversicherungswert	CHF 19'549'360	CHF 19'549'360	CHF 19'549'360

Umsatz 2022

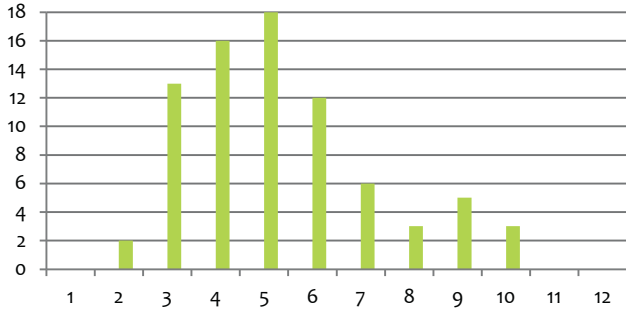


Kosten 2022

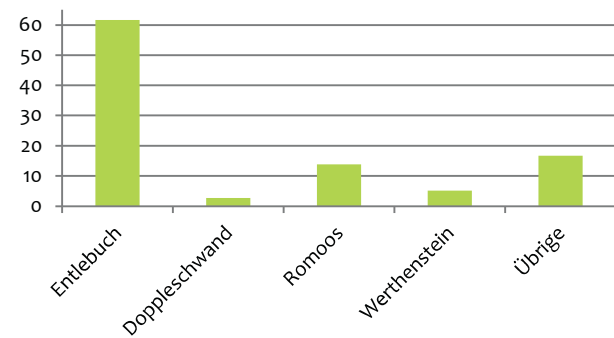


STATISTISCHE ANGABEN

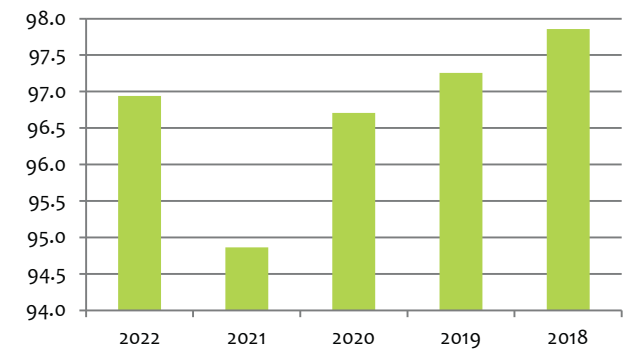
Anzahl Bewohner pro BESA-Stufe 0-12



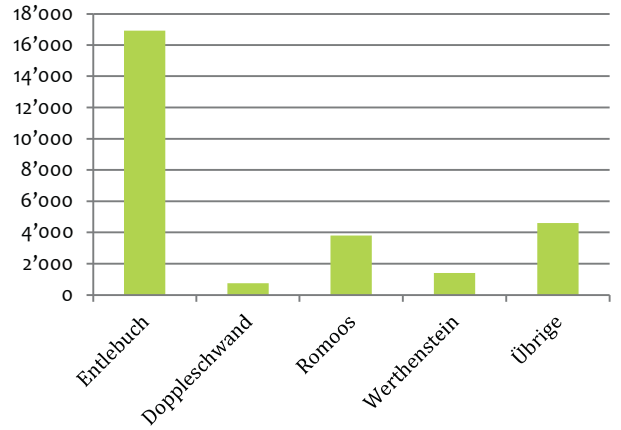
Belegung nach Gemeinden in %



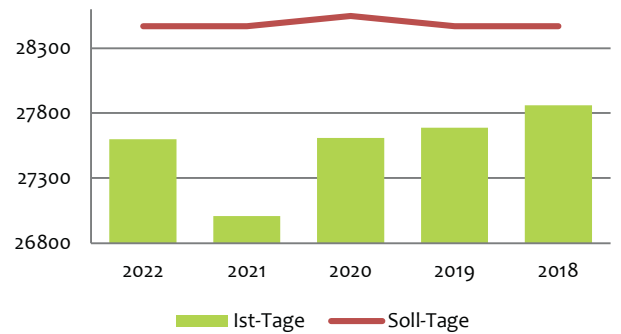
Bettenbelegung Aufenthalt in %



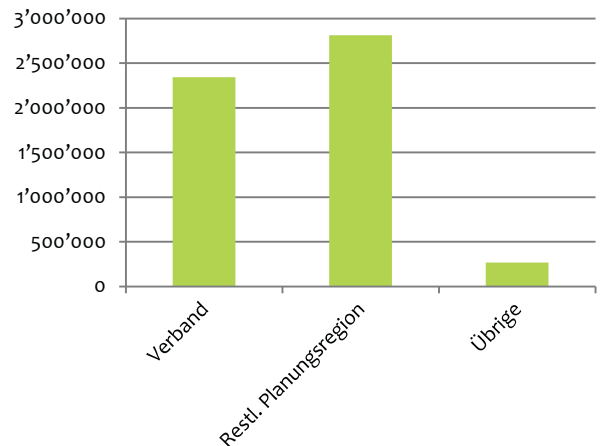
Belegung nach Gemeinden in Tagen



Verrechnete Pflegetage



Bruttolöhne nach Gemeinden



VERANSTALTUNGEN



Frühlingsfest



Besuch Clown Lilly

Januar

- Pasta-Abend (auf Wohngruppen)

Februar

- Raclette-Abend
- Besuch Schachnächtler-Zunft
- Maskenball (intern)

März

- Lotto intern
- Seniorenbühne Luzern "Damenjass"

April

- Ostereier malen
- Bewohner-Info-Apéro

Mai

- Film-Nachmittag
- Frühlingsfest
- Besuch Clown Lilly

Juni

- Jass- und Spielnachmittag
- Familienkonzert Musikschule Entlebuch

Juli

- Sommernachtsparty

August

- Feier zum Nationalfeiertag
- Chräpflibacken
- Kilbiabend

September

- Interne Bewohner-Ferien
- Lotto öffentlich



Interne Bewohner-Ferien



Samichlausfeier



Weihnachtsfeier

Oktober

- Militärspiel
- Raclette- und Unterhaltungs-Abend

November

- Trachtengruppe Romoos
- Kleiderbörse
- Bewohner-Info-Apéro
- Besuch Clown Lilly
- Abendcafé mit Örgelimusik (Musikschule Entlebuch)
- Besuch Gemeinde / Kirchengemeinde Hasle

Dezember

- Samichlausfeier
- Besuch Frauengemeinschaft Romoos
- Adventsfeier
- Konzert Musikschule Entlebuch
- Bewohner-Weihnachtsfeier mit Gottesdienst
- Formation MG Entlebuch

BEWOHNER

FONDS SPENDENKONTO

Mit Ihren Spendengeldern werden für unsere Heimbewohner unter anderem abwechslungsreiche Ausflüge und Veranstaltungen finanziert. Gerne zählen wir weiterhin auf die Unterstützung der Bevölkerung und empfehlen Ihnen, das Spendenkonto bei Todesfällen oder anderen Gelegenheiten zu berücksichtigen. Die Spenden kommen vollumfänglich den Bewohnerinnen und Bewohnern des Alterswohnheims Entlebuch zugute.

Spendenkonto Heimbewohner

Entlebucher Bank AG | IBAN CH49 0667 0016 8240 6911 0
Luzerner Kantonalbank AG | IBAN CH70 0077 8012 0500 1790 0

Am Empfang und beim Eingang des Alterswohnheims liegen Beileidskarten und Einzahlungsscheine auf.

Herzlichen Dank im Namen aller Bewohnerinnen und Bewohner!

BEWOHNERINNEN UND BEWOHNER

Ein- / Austritte

43 Personen sind eingetreten
41 Personen sind ausgetreten

In Gedenken an unsere Verstorbenen

31 Personen sind im vergangenen Jahr im Alterswohnheim Entlebuch verstorben.

- † Zimmermann-Joller Dora, Entlebuch
- † Felder-Felder Peter, Entlebuch
- † Pfulg-Portmann Johann, Entlebuch
- † Hänsl-Kammermann Marie, Romoos
- † Doppmann-Banz Franz, Entlebuch
- † Steiner-Küng Oskar, Werthenstein
- † Wicki-Schacher Marie, Werthenstein
- † Portmann-Krummenacher Rosa, Doppleschwand
- † Emmenegger-Bucher Marie, Romoos
- † Röösl-Wigger Theodor, Entlebuch
- † Felder-Hürlimann Richard, Entlebuch
- † Huber-Gagnebin Cécile Beatrice, Entlebuch
- † Felder-Renggli Willy, Entlebuch
- † Hofstetter-Bitzi Karolina, Entlebuch
- † Dahinden Hildegard, Kriens
- † Koch-Brun Marie, Entlebuch
- † Emmenegger-Zemp Wilhelm Heinrich, Romoos
- † Baumgartner-Luthiger Maria, Werthenstein
- † Duss-Müller Hanny, Romoos
- † Müller-Helfenstein Margrit, Romoos
- † Gut-Fuchs Marie, Entlebuch
- † Porchet Jean-Pierre, Entlebuch
- † Bühler-Mühlemann Emil, Entlebuch
- † Haas-Röösl Franz, Entlebuch
- † Hofstetter-Bannwart Anna, Entlebuch
- † Furrer Beatrice Ida Maria, Ebikon
- † Brun-Lingg Margrit, Entlebuch
- † Zurbuchen-Anderegg Hans, Entlebuch
- † Unternährer-Baumeler Josef, Doppleschwand
- † Emmenegger-Bucher Franz, Romoos
- † Bieri-Jenni Rosa, Entlebuch



Kurzzeitaufenthalte

Dieses Angebot wurde von 20 Personen während insgesamt 726 Tagen in Anspruch genommen.

Herkunft

- 46 Personen aus Entlebuch
- 3 Personen aus Doppleschwand
- 11 Personen aus Romoos
- 3 Personen aus Werthenstein
- 15 Personen aus anderen Gemeinden

Alter

Durchschnittsalter Frauen	86.85 Jahre
Durchschnittsalter Männer	84.67 Jahre
Durchschnittsalter aller	86.21 Jahre
Jüngster Bewohner	61. Lj.
Ältester Bewohner	100. Lj.

Kenngrossen

Anzahl Plätze	78
Verhältnis Frauen / Männer	55 / 23
Pensionstage	27'598
Bettenbelegung Aufenthalt in %	96.90
BESA-Minuten	2'706'210
Ø Aufenthaltsdauer per 31.12.	3.08 Jahre

Pensionstage

Verbandsgemeinden	Pensionstage	Prozent
Entlebuch	17'118	62.03
Doppleschwand	786	2.85
Romoos	3'851	13.95
Werthenstein	1'428	5.17
Übrige Gemeinden	4'415	16.00
Ist-Tage Total	27'598	100.00
Soll-Tage	28'470	
Auslastung		96.90

PERSONELLES



Dienstjubiläum

v.l.n.r.; **Bucher Cornelia** 10 Jahre Küche, **Meier Yvonne** 10 Jahre Pflege & Betr, **Wittwer Sandra** 10 Jahre Pflege & Betr, **Felder Lisbeth** 20 Jahre Pflege & Betr, **Haas Jeannine** 10 Jahre Pflege & Betr

Auf dem Bild fehlen: **Bucher Silvia** 10 Jahre Pflege & Betr, **Felder Adilia** 20 Jahre Pflege & Betr

Ausbildungen / Abschlüsse

v.l.n.r. **Felder Nadja** Lehrgang Demenz verstehen, **Müller Sarah** Fachfrau Alltagsgestaltung und Aktivierung, **Stirnemann Veronika** Köchin EFZ, **Studer Priska** Fachfrau Gesundheit EFZ (verkürzte Ausbildung), **Jutzi Larissa** Fachfrau Gesundheit EFZ, **Arnet Rahel** Fachfrau Gesundheit EFZ



Auf dem Bild fehlen: **Enz Yvonne** Fachfrau Gesundheit EFZ (verkürzte Ausbildung), **Rööfli Laura** Dipl. Pflegefachfrau HF, **Bucher Silvia** Pflegehelferin SRK, **Koch Marietta** Pflegehelferin SRK

Pensionierungen

Arnet Ruth, Hofstetter Monika, Hafner Lisbeth

Ausbildungsplätze per 31.12.2022

Lehrberuf	Anzahl
FAGE Fachfrau Gesundheit EFZ	7
Verkürzte Ausbildung	0
FAGE Fachfrau Gesundheit EFZ	
Ergänzende Bildung	1
FAGE Fachfrau Gesundheit EFZ	
Dipl. Pflegefachfrau HF	1
Fachfrau Hauswirtschaft EFZ	1
Koch/Köchin EFZ	1
Fachfrau Betriebsunterhalt EFZ	1
Total	12

Stellenplan

	MA	Stellen
Pflege und Betreuung	76	48.17
Hauswirtschaft	23	10.15
Verpflegung	12	8.60
Verwaltung	4	3.22
Hauswartung / Techn. Dienst	3	2.56
Total	118	72.70

Time for Change



Veränderungen anstossen und begleiten

Regionales Alterswohnheim Entlebuch
Bodenmatt 7
6162 Entlebuch

Telefon 041 482 63 63

info@awh-entlebuch.ch

www.awh-entlebuch.ch



Klimaneutral
Druckprodukt

[ClimatePartner.com/14232-2002-1001](https://climatepartner.com/14232-2002-1001)

gedruckt auf 100 % Altpapier,
FSC zertifiziert, Blauer Engel